

# במעלה האלכסנדר

אלדד שלם

# מבוא

## אזור עמק חפר מהווה את אחד מעמודי התווך של מפעל ההתיישבות

הציוני שעל בסיסו הוקמה ברבות הימים מדינת ישראל. לאורך השנים הוא היווה סמל ומופת להיבטים רבים של החיים בארץ - החל מתנופת הפיתוח החקלאי ובהמשך גם התעשייתי והכלכלי, וכלה ביצירת חיים קהילתיים במגוון הרחב של הישובים שהוקמו בו. סיפורו של האזור יכול להוות מעין אספקלריה של התפתחות החברה בישראל כולה לאורך השנים. ככזה תורחב לעתים היריעה גם לעבר החברה הישראלית כולה ואל המקום בו היא נמצאת וזה שהיא צריכה לשאוף להיות בו.

חיבור זה מנסה לספר את הסיפור הזה דרך סקירת חלק מהסוגיות הקיומיות העיקריות של האזור - זאת מנקודת המבט של מי ששימש כסגן ראש המועצה במשך עשר שנים בהן היה מופקד על אותם נושאים או שהיה מעורב בהם באופן פעיל. מטרת החיבור אינה להתהדר בהישגים אלא לשרטט תמונת מצב של המציאות המורכבת בשטח - כפי שהיא מוקרנת כנגד משאלות הלב של מחבר שורות אלה. משתמע מכך שבפועל לא ניתן להפריד בין אותן משאלות הלב לבין ניתוח המצב וכך צריך לקרוא את הדברים. מן הסתם, מי שמשאלות ליבו שונות עשוי לראות את הדברים כלא מציאותיים ולא מעשיים, אך מאידך אין דרך לברוח מכך שניתוח המציאות שלו ייפול לאותן מכשלות בדיוק. בסופו של יום, האמונה לאן רוצים להגיע היא חלק בלתי נפרד מתיאור הדרך. לכן כדאי לקרוא לשאול את עצמו לאן הוא רוצה להגיע לפני שהוא מחווה את דעתו על הנאמר כאן...

ואם אנו עוסקים במתח שבין ניתוח המציאות לבין משאלות הלב, הרי שבחלק מהמקרים אין מנוס מלהצביע גם על כשלים וקשיים המאפיינים את העשייה ולבחון בנימה ביקורתית משהו את מקורם של אותם כשלים. יש מי שינסה להפוך את הקשיים והפערים בין הרצוי למצוי לקרדום לחפור בו כנגד העושים במלאכה. לפני שיעשה זאת כדאי שיבחן את עצמו האם אינו פוסל גם במומו שלו.

בכל מקרה - כחוט השני לחיבור בין הסוגיות הללו נבחר נחל האלכסנדר שמהווה לאורך כל השנים את הציר המכונן להקמתו וקיומו של האזור. עבור מי שנולד בעמק מהווה הנחל מקור לא אכזב של זיכרונות וחוויות שהופכות אותו לסמל ומקור להזדהות. התקווה היא שמקור זה ישרה את רוחו גם על הסוגיות שהן פחות מוחשיות ורגשיות ויותר עקרוניות ופרקטיות. חיבור זה הוא אם כן מסע במעלה האלכסנדר - לעבר המקורות של החיים לאורכו ולעבר העתיד הנובע ממקורות אלה.

הדברים המובאים כאן נאמרים מפיו של המחבר אך הם נובעים מתוך עשייה ושיח להם שותפים אנשים רבים - קודם כל במעגל המשפחתי הקרוב ואחר כך במעגלים הציבוריים - החל מראש המועצה רני אידן שבדיאלוג אתו גובשו חלק מהתובנות המופיעות שיוצגו בהמשך דרך הנהלת המועצה, מנהלי האגפים והמחלקות, העובדים ולא פחות חשוב מכך - מאות פעילי הציבור ביישובים ובוועדות הציבוריות המלוות את העשייה. לכל אחד מהם חלק במה שייאמר בדפים אלה.

## נחל אלכסנדר - לב העמק וסמל למורשת ולהתחדשות

**יש** השואלים במידה רבה של צדק - על שום מה הוצמד הביטוי עמק לשם חפר כשם האזור? האזור אכן אינו נראה כעמק במובן הקלאסי של אזור נמוך שהרים בסביבותיו. ובכן - במובן הגיאורגפי - אזור שטוח זה של מישור החוף יכול להיקרא "עמק" על בסיס היותו אגן הניקוז של נחל האלכסנדר - כל טיפת מי גשם שיורדת בחבל ארץ זה זורמת אל הנחל (למעט אלו שיורדות בקו החוף ממש וזורמות ישר לים).

יותר מכך - בנחל האלכסנדר שמנקז אגן גדול מאד בהרי השומרון - זורמות בימות החורף כמויות גדולות מאד של מים שיצרו בימים שקדמו להתיישבות הציונית שטחים גדולים מאד של ביצות במישורי ההצפה של הנחל וגרמו לקשיי מעבר גדולים מאד שלו בחודשים ארוכים בשנה. קשיים אלה הם שהיוו את המניע עיקרי להתאגדות של יישובי האזור שעלו על הקרקע בראשית שנות ה-30 של המאה הקודמת לכלל גוש

ישובים שניסה לטפל במשותף בכל הבעיות הקשות של חציית הנחל, ניקוז הביצות וטיפול במלריה שהכתה במתיישיבי האזור. התארגנות הגוש הפכה בראשית שנות ה-40 למועצה האזורית הראשונה שהוקמה תחת המנדט הבריטי תחת השם עמק חפר.



לימים עברו הנחל והמים שזרמו בו תהפוכות רבות שמתכתבות במידה רבה עם התמורות הרבות שעברו על יישובי העמק ועל התושבים הגרים בו. משום כך לשאלה "מה זורם באלכסנדר?" זיקה משמעותית לסיפורו של האזור ולעתידו. זאת מעבר לעובדה שהמקור משפיע באופנים רבים על המשכו גם לעת תמורות ושינויים - כמאמרה של רחל:

**כְּמוֹ פֶּלֶג הַרִים שְׂדֵלֶג וּבֹא בַּמַּיִשׁוֹר  
הוּא יִגְבֵּר וְגָדֵל,  
וְחֶתֶר אֶל הַיָּם וְזָכוֹר לֹא יִזְכֵּר  
אֶת עֵינַי מוֹצְאוֹ הַדֵּל.**

**גַּם זָכוֹר לֹא יִזְכֵּר רֵאשִׁית פְּתוּלָיו הַרְפִּים,  
אֵךְ לַעֲד וְכָלוּ  
הוּא אֲסוּר אֶל הַמְּבוּעַ חֲבוּי בֵּין כַּפִּים  
וְשִׁתָּה וְרוּחַ מְשָׁלוּ.**

כאן גם המקום להתחיל לטוות את חוט השני של חיבור זה ולספר בכמה מילים את סיפורו של הנחל. ובכן - נחל אלכסנדר שמנקז כאמור שטחים נרחבים במורדות המערביים של הרי השומרון הינו במקור נחל אכזב בחלק ניכר ממהלכו, ושבימות הגשמים היה עולה על גדותיו ומציף שטחים נרחבים לכל אורכו במישור החוף בואך חוף הים.

חלקו המערבי של הנחל - החל מהנביעות הסמוכות לבורגתא ובמיוחד מעינות חוגלה היה נחל איתן שוקק חיים וטבע בכל ימות השנה. ככזה הוא היווה ציר מרכזי בחיי התושבים - הן בהיבט של קשוי החצייה והניקוז שלו והן בהיבט של אתר בילויים וחוויות של דיג, שיט וטיולים. מאידך הוא היווה גם אכסניה לאימים בריאותיים - החל מיתושי האנופלס שהפיצו את המלריה וכלה בטפילי הבילהרציה. כך או כך הוא היווה בסיס לחוויות ילדות משמעותיות שלנו כילדים שגדלו והתבגרו באזור בשנותיו הראשונות.

לימים הלך הנחל והזדהם - הן עקב הזרמות שפכים שהלכו וגברו לעת הגידול באוכלוסיית האזור והעדר פתרון מסודר ואמין לשפכים אלה והן עקב טיפול אגרסיבי מדי כנגד היתושים. (אגב - יש הטוענים שיתושי האנופלס נעלמו מהאזור לא רק עקב ייבוש הביצות אלא גם ובעיקר עקב זיהום מי הנחל). כמו כן, פתרונות אגרסיביים למניעת הצפות גרמו לחישוף של גדותיו מהצמחייה הטבעית וכתוצאה מכל אלה נהפך הנחל בשנות ה-70 וה-80 למעין תעלת ביוב אזורית.

בראשית שנות ה-90 החלה המועצה האזורית בפעולות לשיקום הנחל. הוקם מערך טיפול בשפכים אזורי, הזרמות השפכים לנחל הופסקו בהדרגה והוקמו אזורי טיול בילוי ופנאי ושבילי אופניים לאורכו - זאת מתוך החזון לחזור ולהפוך את הנחל לציר מרכזי בחיי האזור - כולל פיתוח מקורות פרנסה המבוססים על תירות כפרית. על בסיס פעולות אלה צמחו על גדות הנחל מוקדי פעילות תרבותית אזורית דוגמת פסטיבל "גשרים בנחל", קבלות שבת, מירוצים עממיים ועוד.

בעשור האחרון אנו פועלים במועצה להמשיך ולהרחיב את מהלך שיקום הנחל והפיכתו לציר לאורכו משוקם בהדרגה הטבע כחלק משלים לפעילות החקלאית האינטנסיבית הסמוכה לו ובסיס לפעילות תירותית ענפה דרך הארכת מסלולי האופנים, הקמת "אגמון חפר" והמצפור על מאגר השיטפונות של משמר השרון - זאת תוך שיתוף פעולה הדוק עם "רשות הניקוז שרון" ואגודת המים האזורית "אפיקי עמק חפר".



בד בבד לשיקום זה הלכה והתגברה תופעת זרימת שפכים המגיעים לנחל מהרשות הפלסטינית. מתקן חירום שהוקם על גדות נחל שכם לא יכול היה לתת מענה שלם לשפכים אלה ובמיוחד לא לגידול ההדרגתי בכמויות השפכים לעת העלייה ברמת החיים ומספר התושבים החיים בשטחי הרשות הפלסטינית. גם ניסיונות טיפול בשפכים בשיתוף עם הרשות קרסו נוכח הקשיים הפוליטיים שהלכו והתעצמו בין שני העמים ובתוך הרשות הפלסטינית לעת עצירת ההתקדמות של הסכמי אוסלו.

על מנת לתת מענה לקושי זה עמלנו בשנים האחרונות למען הקמת מכון לטיהור שפכים משודרג על קו הגבול ליד יד חנה והצלחנו להכריח את המדינה לממן את הקמתו ללא קשר להיקף המימון שיגיע מהצד הפלסטיני. כיום אנו מצויים בתהליך של תכנון מפורט לקראת הקמת מט"ש חדיש בהיקף השקעה של מעל 200 מיליון ש"ח שאמור למנוע הזרמת שפכים בלתי מטוהרים לנחל בחלק הישראלי שלו.

כתוצאה משתי מגמות אלה של טיפוח גדות הנחל ושיפור והגדלת כמויות השפכים הזורמים בו מהווה כיום ציר הנחל אתר יפה ומושך לטיולים, תרבות וספורט אך מי הנחל עצמם עדין מזוהמים למדי - עובדה שפוגמת מאד במכלול חיי הנחל ומקשה על שיקום הטבע לאורכו. רוצה לומר שההתחדשות הציונית וההתיישבות שצמחה על בסיסה גרמה ללא מעט נזקים לחיי הנחל אך השכילה לתקנם במידה ניכרת בכל הקשור לפעילותה שלה, אך מאידך, חוסר יכולתה לפתור את הקונפליקט שנוצר מול התושבים הערבים-פלסטינים מקשה מאד על תיקון מלא של המצב - בנחל ובכלל...

מהלכי בלימה בקו הגבול כמו מכון לטיפול בשפכים יעיל יכולים לשפר את המצב ולאפשר קיום חיים סבירים - של הנחל ובכלל - בצד הישראלי, אך דומה שללא שיפור המצב גם בצד הפלסטיני ובניית שיתופי פעולה עם השכנים ממזרח, שיובילו לטיפול אזורי במכלול הבעיות, לא ניתן יהיה להגיע לפתרון מלא שלהן. עד היום ניסיונותינו לייצר ערוצי שיתוף פעולה עם שכנינו ברשות הפלסטינית לא עלו יפה - הרבה בגלל חסמים שיצרו הרמות המדיניות שמעלינו ומעל שכנינו. בכל מקרה, סיפורו של הנחל מלמד גם כאן - כמו בעוד היבטים שיוצגו בהמשך - אודות הדרך בה צריכה המדינה כולה ללכת...

# נוטעים את הירוק במרכז - על החקלאות בעמק חפר

אם חקלאות כאן - מולדת כאן ... יזהר סמלינסקי

**הפעילות** החקלאית באזור היוותה בראשית ימי ההתיישבות מעין תמונת ראי של ההתמודדות עם נחל אלכסנדר והביצות שסביבו וככזו - ככל שצלח המאמץ של גאולת הקרקע הלכה זו וצמחה כבסיס הכלכלי העיקרי של מתיישבי האזור בעשרות השנים הראשונות לחייהם כאן. אורח החיים והנוף החקלאי היוו אם כן את ערש קיומו והמוטיב העיקרי בצביונו של האזור מראשית קיומו.

עם חלוף השנים ונוכח התמורות שחלו במעמד החקלאות בארץ הלך ופחת מספר התושבים שעיקר פרנסתם הוא החקלאות ומרבית התושבים פנו לעיסוקים אחרים. כיום, במיוחד לאור תהליך הרחבות הישובים וקליטת תושבים שבהגדרה אינם חקלאים, מספר התושבים שחקלאות הוא עיסוקם העיקרי מוערך באחוזים בודדים מכלל תושבי האזור. יחד עם זאת גם כיום נותרו כל האדמות החקלאיות באזור מעובדות ומרביתן באופן אינטנסיבי ומתקדם למדי. החקלאות נותרה סממן חשוב ביותר בצביונו ונופו של האזור וחלק מזהותם של תושביו באשר הם.


מציאות זו נותרה אפשרית קודם כל תודות למפעל השבת מי השפכים העצום שהובילו פרנסי האזור לדורותיהם באמצעות אגודת המים האזורית "אפיקי עמק חפר". מפעל זה מהווה חלק משמעותי בכל החלוציות הסביבתית שמאפיינת את העשייה האזורית ומשלימה את החלוציות התיישבותית ואת הפיתוח החקלאי האינטנסיבי שנלוותה אליה. חלוציות סביבתית זו מהווה ציר מוביל של העשייה החקלאית לדורותיה - מאז ועד היום. יחד עם זאת - העובדה שישנה אפשרות כלכלית ופיזית לקיים את הפעילות החקלאית האינטנסיבית הזו אינה מהווה בסיס מספיק להמשך קיומה של החקלאות ולשמירת צבינו החקלאי של האזור ככזה. כדי להבטיח זאת נדרשים ונעשים על ידי המועצה מספר צעדים משלימים שגם הם הכרחיים לצורך זה. צעד ראשון וחשוב מהווה הצהרה בדבר חשיבותה של החקלאות לאזור כפי שנוסחה במסגרת האמנה למיצוב החקלאות שאימצה המועצה בשנת 2010. זאת על בסיס האמירה שיותר משמור עמק חפר על החקלאות שמרה החקלאות על עמק חפר. להצהרה זו נלווים מספר מהלכים אופרטיביים הכרחיים:

**מעבר ל"חקלאות סביבתית" - קצת בדומה לתהליכים שעברו על הנחל, גם החקלאות, עקב לחצי הפרנסה ההולכים וגדלים והעדר מודעות, הפכה עם השנים לאינטנסיבית יותר ויותר ולגורם שפוגע בסביבה. זאת דרך שימוש מוגבר בריסוסים הפוגעים במגוון הביולוגי ומותירים עקבות על התוצרת עצמה, דישונים המחלחלים למי התהום ושימוש בחומרים בלתי מתכלים (פלסטיק). הגברת המודעות לחשיבות הסביבתית ולאיכות התוצרת כמו גם הרחבת הישובים בתושבים נוספים (שאינם חקלאים) הגרים בסמיכות רבה מאד לשטחים החקלאיים - כל אל מחייבים כיום מציאת דרכים לביצוע העיבוד החקלאי תוך הפחתה משמעותית של השפעותיה השליליות על הסביבה ועל חיי התושבים.**

עמק חפר מנסה להיות בין החלוצים בתחום חשוב זה - זאת דרך הובלת מיזמים ניסיוניים הרוותמים את החקלאים למהלך זה - אך דומה שכדי להגיע ליעד בו כל האיזור וכל חקלאיו פועלים באופן סביבתי יותר נדרשים עוד מאמצים ומשאבים רבים. למאמצים אלה צריכים לחבור כל הגורמים הרלבנטיים - המדינה מצד אחד, החקלאים והתושבים מהעבר השני והמועצה שבתווך. דומה שלשם כך נדרשת נכונות להפניית תקציבים משמעותיים יותר מאשר נעשה עד היום.

**פיתוח תיירות חקלאית - נדבך הכרחי לחיזוק מעמדה הציבורי של החקלאות בקרב הציבור כולו הוא טיפוח המרחב החקלאי והשטחים החקלאיים הפתוחים כמרחב של פעילות פנאי ונופש. כזה המהווה עבורו מקום מפלט מהמולת העיר ומלחצי החיים**





השוטפים. הפיכתו לכזה דרך פיתוח אתרים סביבתיים איכותיים, פיתוח שבילי אופניים ומסלולי הליכה ושמירת הניקיון והסדר בשטחים החקלאיים עשוי לרתום חלקים נרחבים בציבור למאבקים על שמירת השטחים החקלאיים ככאלה - זאת כנגד לחצי הפיתוח ההולכים ומתגברים. אצלנו בעמק חפר - מהלך שיקום נחל האלכסנדר היווה צעד ראשון ומשמעותי בכיוון זה ובעקבותיו הגיעו הקמת המצפור במאגר משמר השרון, הקמת אגמון חפר. מהלך זה גם פותח פתח לפרנסות משלימות עבור תושבי האזור והמשקים החקלאיים שלו.

מאידך למהלך זה השלכות בעייתיות למדי של נזקים הנגרמים על ידי המטיילים הרבים הפוקדים את שבילי האזור, קוטפים חלק מהתוצרת, מותירים פסולת ופוגעים בתשתיות החקלאיות. לפי כך - גם למהלך זה נדרשים משאבים מועצתיים לא קטנים בצד מציאת דרכים לש"פ עם המיזמים התיירותיים והמסחריים שנבנים על בסיס תנועת המטיילים הרבה. המבחן בשלב הראשון הנו בהיקף המשאבים שיועמדו כך שניתן יהיה לייצר סביבה תיירותית מאורגנת מצד אחד ומספקת הגנה לשטחים החקלאיים - מן העבר השני.

**הקמת מו"פ חקלאי** - המשך הפעילות החקלאית באזור תלוי במידה רבה ביכולתה של החקלאות להתפתח לכיוונים חדשים דרך פיתוח שיטות גידול חדשניות וגידולים חדשים. תחום זה היה עד לא מזמן באחריות המדינה. למרבה הצער, בעשור האחרון המדינה הולכת ומתנערת מאחריותה זו - במיוחד בכל הנוגע לחקלאות במרכז הארץ. לשם כך הכרחי לייצר תחליף של פעילות מאורגנת של מחקר ופיתוח חקלאי אזורי. המועצה לקחה על עצמה את ההובלה של מהלך בשותפות עם מועצות שכנות ובתיאום עם משרד החקלאות ועם הגורמים בתוכו שעדיין לא ויתרו על תפקידם הממלכתי כנגד הכיוונים שמוליך הדרג הפוליטי בשנים אלה.

**חינוך חקלאי** - נדבך משלים והכרחי לשימורה של החקלאות כמסד שעליו ניצב האזור כולו הנו ביצירת סביבה חינוכית המחוברת לעשייה החקלאית. לשם כך נדרשת הובלה של קו מועצתי לפיו בכל גן ובית ספר מופעלת באופן רציף גינת ירק ו/או חממה חקלאית שמהווה עוגן פעילות חשוב של המוסד החינוכי. מאחר ובבתי הספר מדובר בד"כ בגינות קטנות יחסית שאינן יכולות להכיל כיתות או שכבות שלמות נעשים כיום מאמצים להקמת חווה חינוכית חקלאית בחוות הנוי שתהווה מוקד חינוכי בו ניתן יהיה לאפשר פעילות חינוכית חקלאית בהיקפים גדולים המכילים שכבה שלמה מכל בית ספר - מהלך שיאפשר לכל תלמיד הגדל באזור לחוות חוויה של עשייה חקלאית ויספק מוקד לפעילות משלימה לילדים עם צרכים מיוחדים או נוער המבקש להעמיק בחקר הפעילות החקלאית בכיתות הבוגרות.

**חיזוק ההתאגדות השיתופית** - כל צירי העשייה שהוזכרו לעיל מבוססים על שיתוף פעולה עם החקלאים ויכולת העשייה העצמאית שלהם. במציאות הכלכלית והחקלאית שנוצרת במדינה בעשורים האחרונים דומה שלחקלאי הקטן והיחיד אין את היכולת לעמוד בכל הדרישות הסביבתיות והמקצועיות הנלוות למבנה הרב מימדי של החקלאות כפי שתואר לעיל. אין לו בדרך כלל גם את המשאבים הכספיים הנדרשים למהלכי יזמות ופיתוח מקצועי ותיירותי שהמציאות החדשה מזמנת לו. במצב זה, על מנת לאפשר את המשך הזיקה שבין פעילות חקלאית לבין תושבות באזור ומניעת השתלטות של בעלי הון חיצוניים או שמא פנימיים, על מכלול הפעילות החקלאית, נדרשת גם נכונות לשינויים ארגוניים ועידוד ההתאגדות של חקלאים קטנים לכלל שותפויות גדולות יותר. החקלאות הקיבוצית משחר ימיה מבוססת על העיקרון הזה ומשום כך היא משתלבת טוב יותר עם המגמות הללו. האתגר הארגוני ניצב כעת בפני החקלאות המושבית. בהקשר לכך - יש מקום שבעת הזו המושבים יאמצו במידה רבה את מודל הפעילות הקיבוצי - בין אם דרך האגודה החקלאית היישובית ובין אם דרך התאגדויות וולונטריות יותר של חקלאים קטנים לאגודות גדולות יותר ובעלות כושר ניהול מקצועי ויכולת התמודדות טובה יותר עם דרישות השוק, הסביבה והפיתוח.

בצד נדבכי העשייה שהוזכרו לעיל, במבט כולל, האתגר העומד בפנינו - תושבי האזור והנהגתו הוא כיצד ניתן לשמור על צביון וזהות זו נוכח לחצי הפיתוח העצומים המופעלים על האזור מכל העברים - מכיוון הצורך בבניית תשתיות לאומיות, במתן מענה לצרכי השיכון הלאומיים והשאיפה להגדיל את ההכנסות האזוריות הנחוצות למימון המערכות הקהילתיות. האתגר הוא גם המבחן למידת הדבקות שלנו בהצהרות המילוליות אודות חשיבותה של החקלאות שכן בצד המילים הגבוהות

ישנם רבים שאין להם שום בעיה לוותר על שטחים חקלאיים נרחבים תמורת הגדלה משמעותית של תקציב המועצה או הרחבה נוספת של הישובים. הדבקות גם נמדדת במידת הנכונות לצאת למאבק ציבורי כנגד תכניות לאומיות גדולות שמנסות ועתידות לשנות ייעוד של שטחים חקלאיים נרחבים לטובת שימושים אחרים כגון דיור, תשתיות או צרכים לאומיים אחרים.

## מיחזור ואיכות סביבה



**השמירה על עמק חפר עמק ירוק הנה, כפי שהוצג לעיל, חלק בלתי נפרד מהמאמץ לשומרו כעמק חקלאי. הוא גם משתלב היטב בספורו של הנחל שכל מהלך חידוש פניו ושיקומו מבוססים על השאיפה להחזיר לו את החיים הטבעיים "הירוקים". יחד עם זאת, מאמץ זה לא יצלח ללא שותפות מלאה של כל תושבי המועצה. יותר מכך, ניתן אולי לומר שאין לו תכלית ללא ראייתו כחלק מתפיסת עולם רחבה יותר השואפת ליצירת מרחב אזורי המתאפיין בשמירה על איכות הסביבה בכל ההיבטים של החיים. באופן הזה תיווצר שותפות אמיתית בין החקלאים שהפכו למיעוט קטן ביותר מתוך כלל תושבי האזור לבין שאר התושבים שהם מן הסתם הרוב הגדול.**

החקלאים יהוו בעצמם את חיל החלוץ של כלל האוכלוסייה במאמץ לייצר סביבה טובה יותר וכלל התושבים יהפכו לחלוצים במהלך ההיסטורי ההכרחי של בניית סביבה בריאה יותר לכל המדינה. יש במהלך מעין זה שמירה על מימד החלוציות שאפיין את המתישבים באזור מראשית מפעל ההתיישבות - קרי גם אלו שכבר אינם מייבשים ביצות ומיישבים את הפריפריה יכולים לראות את עצמם כמי שמובילים את הציבור הישראלי כולו לעתיד טוב יותר.

בסממן הבולט ביותר לכיוון עשייה כזה מהווה כיום מהלך מיחזור הפסולת והפחתת ההטמנה אותו מובילה המועצה ב-8 השנים האחרונות. אין צורך להכביר מילים אודות האיום הגדול הטמון לאנושות כולה ולמדינת ישראל נוכח הררי הפסולת שמייצרים החיים בעת הזו. התגייסות המועצה להובלת המהלך ברמה הלאומית הנה סמל למחויבות העמוקה של האזור ותושביו לחזון הירוק בכללותו. אין זה מהלך קל כלל ועיקר. הוא דורש התגייסות רבה של התושבים ואימוץ אורח חיים חדש. למרבה השמחה - מרבית תושבי האזור אכן נרתמו לאתגר ומאפשרים למועצה להפחית עד כדי מחצית את כמות הפסולת המוניציפלית האזורית המופנית להטמנה והגדלה דרמטית של היקף הפסולת המופנה למיחזור. מעבר לחיסכון הכספי הגדול הגלום בכך - המאפשר למועצה לשמור על רמת שירותים נאותה ואף לשפרם, יש במאמץ המשותף הזה מסר קהילתי לכך שהסיסמה "עמק ירוק" אינה מילים בעלמא אלא חלק מאורח חיים מקיף וכולל שמספק הצדקה נוספת למאמצים הציבוריים שנעשים על מנת לשמור על האזור כולו כירוק ונקי ממפגעים כמו מתקן גז, שדה תעופה ועוד... הנהגה שתוותר לעצמה ולתושביה בסוגיה כזו עלולה להיאלץ לוותר גם במאבקים החשובים על דמותו של האזור.



המיחזור הנו גולת הכותרת באימוץ אורח חיים סביבתי, אך מלבדו מוצבת השאיפה שנושאים רבים נוספים יהפכו לחלק מאורח החיים של תושבי האזור ויישוביו. ברוח זו טופחו יוזמות קהילתיות של הקמת שלוליות חורף ברחבי העמק, נטיעת חורשות ושמירה על חיות הבר. כן ניתן גב לקבוצות מתנדבים כמו נאמני הנחל ושומרי החוף, פעילי חוות הנוי ועוד. כל אלה גם יחד יוצרים היקף עשייה נרחב שנותן משמעות של ממש לסיסמת העמק הירוק שחרטה המועצה על דגלה.



הקושי העיקרי טמון בכך שמדובר בעשייה שנדרשים מאמץ גדול והתמדה על מנת שתישמש לאורך זמן. לפרויקטים קהילתיים התנדבותיים נוטים לא אחת לדעוך לאחר זמן וגם גיוס המקורות הכספיים הנדרשים אינו מובן מאליו. כמו במקרים אחרים - ההמשכיות קשורה גם בעקביות של הנהגת המועצה ובנחישות להמשיך ולתמוך במהלכים מעין אלה גם בתקופות קשות יותר מבחינה תקציבית או לעת העדרם של מקורות ממלכתיים המסייעים לקיומה.



# פיתוח כלכלי אזורי

נלבישך שלמת בטון ומלט?

**על** הרקע הזה של שאיפה לשימור העמק כירוק בכל המובנים של המילה מתחדדת השאלה אודות כיווני הפיתוח הכלכלי של האזור. תחת מהלך זה חוסים שני כיווני פעולה חשובים שאינם חופפים במאה אחוז. האחד הוא פיתוח המייצר מקורות פרנסה ותעסוקה לתושבי האזור הקרובים לבית - שאינם מחייבים יוממות בילוי שעות בנסיעות אל העבודה וממנה וכאלה שיוצרים רווח נוסף לתושבים שמאפשר להם לקיים חיים שיש כבוד בצדם. כיוון זה משתלב היטב עם רוחו המקורית של האזור שנבנה על בסיס תפיסה יצרנית ויזמית שבנתה על בסיס מעט המשאבים שהיו כאן בראשית הדרך מערכת כלכלית ענפה שאפשרה את פיתוח הישובים וביסוס התושבים. השני הוא הגדלת המקורות הכלכליים של הציבור לצורך פיתוח המערכות הציבוריות האזוריות והיישוביות. במלים אחרות - הגדלת ההכנסות של המועצה ושל הישובים - שהן בעיקרן תשלומי ארנונה והיטלי פיתוח לסוגיהם השונים. הכנסות אלה חיוניות לקיום כל המערכות הקהילתיות שהציבור זקוק להן ומערך השירותים שהוא מצפה לקבל. נוכח הגידול הרציף של אוכלוסיית האזור והעליה המתמדת ברמת חיים ישנו צורך משמעותי בהגדלה מקבילה של הכנסות אלה.

הבעיה היא שהמהלכים בשני הכיוונים שהוזכרו עלולים לבוא על חשבון נגיסה מתמשכת בהיקף השטחים הפתוחים והחקלאיים שכן, לכאורה לפחות, הפעילות החקלאית מתקשה בעת הזו לספק את המקור הכלכלי לרמת חיים נאותה לציבור רחב. היקף המתפרנסים מחקלאות נמצא במגמת ירידה מתמשכת ומסתכם כיום באחוזים בודדים מכלל האוכלוסייה וגם יכולתה לשלם ארנונה והיטלים היא מוגבלת ביותר.



יוצא איפה שהן למועצה והן לתושבים ולישובים / האגודות החקלאיות ישנו אינטרס כלכלי מובהק לפתח אזורים ירוקים חקלאיים לעבר פעילות כלכלית אינטנסיבית - כזו המתקיימת בשטחים בנויים המניבים רווחיות גבוהה יותר מחד ומשלמים ארנונה והיטלים מאידך.

מה ניתן אם כן לעשות על מנת לרבע את המעגל או לאזן בין השאיפות הסותרות? המענה לכך מצוי במספר כיווני פעולה משלימים:

**1. איתור פעילויות חקלאיות עתירות ידע (ורוח) - בהמשך לנאמר בפרק אודות החקלאות - מיצוי פוטנציאל הפיתוח של תחום זה לעבר גידולים חדשניים שהערך המוסף שלהם גבוה עשוי לשמש מקור משמעותי להגדלת ההכנסה האזורית. יש גם חשיבות גדולה ליצירת שיתופי פעולה היוצרים שרשרת ערך שמתחילה בגידול**

החקלאי אך נמשכת לעבר העיבוד של התוצרת ושיווקה ופיתוח ידע שניתן לייצא לכל רחבי העולם. חשוב להדגיש שעיבוד התוצרת יכול לפנות לכיוונים שאינם דווקא מזון במובן הרגיל אלא גם תוספי מזון עתירי ערך, תרופות ועוד. לשם כך יש חשיבות ליצירת חיבורים בין הייצור החקלאי לחברות הפועלות בתחומים המשלימים שלו. מהלך מעין זה ייצר אינטרס משמעותי לשמירה על קיומם של השטחים החקלאיים הפתוחים. יחד עם זאת חשוב לציין שבעתיד תידרש חשיבה אודות אופן המיסוי של הפעילות החקלאית כדי שגם היא תשתתף בנשיאה בנטל המימון של הפעילות הקהילתית על סוגיה השונים - זאת בהנחה שניתן יהיה להגיע אל הרווחיות הגבוהה המצופה מהכיוונים המתוארים לעיל..

**2. פיתוח כלכלי הנשען על הצביון הכפרי - עידוד פעילויות של תירות כפרית וחקלאית חתימתן הסביבתית נמוכה יחסית ומהותן מחוברת לעשייה החקלאית.** כך יש מקום להקמת יקבים קטנים, בתי בד, מסעדות ובתי קפה קטנים המצויים בתוך היישובים או בשוליהם וכן פעילות של פנאי ונופש המתנהלת בתוך השטחים החקלאיים - השכרת אופניים ורכבים קלים, קטיף עצמי וכו'.

**3. פיתוח מקורות הכנסה המבוססים על הון אנושי ולא הון פיזי - נוכח מגבלת השטחים הפתוחים מחד - והצורך בהגדלת הכנסות - מאידך, מתבקשת חשיבה מחודשת אודות מסלולי הכנסה אחרים. האזור התברך באוכלוסייה איכותית ביותר עם מסורת של חדשנות, יזמות ופיתוח. על בסיס חוזה זו יש לעסוק באופן אינטסיבי בבניית מסלולי עידוד ליזמות שכזו ולמצוא את הדרך בה הציבור באזור יוכל גם הוא ליהנות מפירות ההצלחות - לא דרך תשלומי ארנונה אל דרך מגוונים של שותפויות בין המוסדות האזוריים הציבוריים לאלה הפרטיים. לכיוון זה חסמים רבים**





מכיוון הרגולציה הממלכתית אך למרות זאת יש להמשיך במאמצים לחיפוש הדרכים הנאותות לעשות זאת - יחד עם האגודות החקלאיות, אפיקי עמק חפר ויזמים פרטיים בעלי ראייה חברתית רחבה. עזר לכך גלום בעובדה שגם רשויות מקומיות נוספות מחפשות כיום דרכים לכך - במיוחד נוכח הבעייתיות הרבה הגלומה בשיטת הארנונה הנהוגה כיום במדינה שיוצרת פערי הכנסות גדולים מאד בין רשויות. פערים אלה ממילא עלולים לייצר לחץ לשינוי השיטה ולאיים אגב כך על חלק מהכנסות המועצה הנובעות מארנונה.

**4. תכנון מוקפד וזהיר - בצד כל אלה - ההכנסה מארנונה היא עדין המקור היציב והוודאי להכנסות המועצה בשנים הקרובות וגם צרכי הפיתוח הנוספים - כולל אלה שהוזכרו לעיל, דורשים מהלכי פיתוח משמעותיים בשטח. כל אלה חייבים להיעשות תוך מחויבות גבוהה לשמירה על צביון האזור - לפרקים גם במחיר של אבדן הכנסות ותוך הצבת גבולות תכנוניים ברורים ובלתי עבירים שיבטיחו שהמינון הרגיש שבין ירוק לאפור יישמר. תכנון מוקפד שכזה ויצירת מגבלות פנימיות על מהלכי הפיתוח יכולים לסייע גם במאבקים האזוריים כנגד לחצי פיתוח המגיעים מן החוץ. ככל שהמועצה עצמה תיזום מהלכים המפרים בגדול את אותו איזון היא תתקשה ציבורית לעצור יוזמות פיתוח שתגענה מן החוץ - וכאלה מן הסתם לא חסרות.**

גם בהיבט הזה - הנחל הנו ציר מכונן - הן בהיבט של שמירה על סביבתו כירוקה ובלתי מופרת כעוגן מרכזי לצביון הירוק של האזור, אך בד בבד הוא מהווה גם ציר משמעותי לפיתוח החקלאי והתיירותי השלוב בו.



# צביון כפרי

בתוך שכונה קטנה מוצלת

בית קט עם גג אדום

כל שנבקש - לו יהי...

נעמי שמר

**בדיון** הגלוי והפומבי מרבית תושבי האזור נוטים להצהיר אודות רצונם לשמר את הצביון הכפרי שלו. צמד המילים הזה מהווה לכאורה שם נרדף לצביון החקלאי שנדון לעיל אך בפועל צביונם הכפרי של האזור ככלל ושל יישובי המועצה בפרט כרוך בהרבה מעבר לכך.

ראשית - הדיון בפעילות החקלאית נסוב בעיקרו סביב הפעילות בשטחים הפתוחים שמחוץ ליישובים. אך צביונם של האזור והיישובים נוצר גם בזכות פעילות חקלאית הנשמרת בתוך היישובים עצמם - החל מרפתות ולולים דרך טיפוח מטעים, פרדסים קטנים או גינות חקלאיות קהילתיות ופרטיות בשטחים הפנויים בתוך האזור הבנוי. ללא טיפוח שכזה ילכו היישובים, ואתם האזור, להידמות לשכונות עירוניות רגילות ללא כל סממן של ייחודיות. למרבה הצער, המועצה ומרבית היישובים אינם עוסקים בכך באופן מובנה ומסודר כאשר השטחים הללו הופכים או לגן טרופי אישי/קהילתי או נותרים מוזנחים ומלאי גרוטאות. שתי החלופות הללו אינן מייצרות כאמור צביון כפרי ייחודי.

נדבך לא פחות חשוב לענין זה הנו סגנון הבניה של הבתים. ובכן בתחום זה הולך וגדל הפער שבין ההצהרה המילולית לבין העשייה בשטח. זכויות הבניה הגבוהות, כמו גם גודלה של הנחלה העוטפת את הבתים בנחלות במושבי האזור, הופכות אותן ליעד נדל"ני מועדף ומושכות אל המושבים אנשים בעלי אמצעים כספיים רבים. לא מעטים מתוכם אינם מחויבים בהכרח לשמירת הצביון הכפרי של היישוב אליו הגיעו ושואפים להקים בנכס שרכשו את בית חלומותיהם שבינו ובין המושג של "בית קט עם גג אדום" אין דבר וחצי דבר. לכך נוספת הנטייה הרווחת בציבור הישראלי כולו לעטוף את הבית הפרטי בחומה גבוהה היוצרת נתק בין הבית והגרים בו לבין סביבתם.

שתי מגמות אלו מאיימות גם הן להפוך את היישובים לדומים לשכונות וילות עירוניות שבינן לבין צביון כפרי לא יוותר הרבה.



על רקע תהליכים אלה מתעוררת השאלה האם וכיצד יכולים תושבי האזור והנהגתו להשפיע עליהם והאם הם באמת רוצים לעשות כן. יש לזכור שפעולות תכנוניות אגרסיביות המקטינות זכויות בניה או מגבילות מאוד את החופש התכנוני של התושבים, עלולות לפגוע בערך המגרשים וגם קצת בתחושת החירות של חלק מהתושבים. (במאמר מוסגר ניתן לומר שבדיון הזה על החירות נוטים לפרקים לשכוח את חירותם של אלה שחשים נפגעים מהחירות של האחר).

מהלך נגדי שיכול לסייע במשהו בשמירה על הצביון הכפרי הוא מהלך שימור האתרים היסטוריים של היישובים ושימור החזות של מרכז היישוב הישן. השימור של כל אותם מבנים היסטוריים כמו מגדל מים, בית עם, מחלבה, אסם, צרכנייה ומדגרה והתווך שביניהם (גם אם שימושיהם שונים היום בתכלית) מייצר בעצמו ערך קהילתי וצביון ייחודי ליישובים הכפריים ובהרבה מקרים גם ערך כלכלי נוסף למרכזי היישובים.

בתוך מכלול הכיוונים והמהלכים הללו שמשפיעים על היכולת לשמר את הצביון הכפרי מתעוררת השאלה אודות מידת הנכונות לעשייה משמעותית בשטח דרך התווית קווי תכנון מחייבים. דומה שבשנים האחרונות ישנה שאיפה לסייע לתהליכים השומרים על הצביון הכפרי אך מאידך אין נכונות לייצר מהלכים מחייבים - וזו גם אינה עומדת בראש סדר העדיפויות של רבים באזור.

יש לומר ביושר שמרבית תושבי האזור חיים בסוג של דיסוננס בין ההצהרות והערכים המוכרזים לבין משאלות הלב הכמוסות ומאפייני קיום גלויים רבים. תיאור של דיסוננס זה ניתן למצוא ב"בלדה לעוזב קיבוץ של יעקב רוטבליט:

**"אומרים חושב בשמאל וחי לו בימין בוילה שבנה אי שם..."**

כלומר - גם אלה שחיים כיום באזור - במושב או בקיבוץ אינם מזדהים או אינם חיים את הערכים המקוריים של ה"מושב" או ה"קיבוץ" במלוא משמעותם. ביישובים הקהילתיים המצב הוא עמום עוד יותר. משום כך ישנו חשש מבוסס שהפער בין ההצהרות המילוליות לבין המצב בשטח ילך ויגדל.

מכך עולה שעל מנת לשמר את הצביון הכפרי נדרשים מהלכים שהם ברמה המידית בניגוד לאינטרסים הסמויים או הגלויים של חלק לא קטן מהתושבים. בשנים האחרונות אנו מתלבטים רבות אודות מהלכים כאלה, שמעבר לקושי הפוליטי הנלווה אליהם, יש להם גם חסמים משפטיים ותכנוניים לא פשוטים. גם כאן - חלק מהפתרון גלום ביכולת לייצר מעגלי שיח פנים קהילתיים שיחדדו את הדילמות ויעודדו פתרונות הצומחים מתוך הרמה היישובית.

# ניהול קהילתי

עיקר מהותו וערכו של היחיד אינו בזכות היותו יצור מובדל,  
אלא בזכות היותו חלק מציבור אנושי גדול.

אלברט אינשטיין



**הניהול** הקהילתי העצמי של יישובי האזור היווה מראשית הדרך אבן  
בנין מרכזית בחיי האזור - הן כביטוי להשקפת העולם של ראשוני המתישבים  
ששאפו לייסד כאן, כמו בכל מפעל ההתיישבות הציוני, חברת מופת הבנויה על  
סולידריות קהילתית, והן ככורח המציאות של החיים בישובים מבודדים שהגישה  
אליהם מוגבלת למדי. זאת בשל היעדר אמצעי תחבורה ועקב קשיי התעבורה  
שיצרו הנחל והביצות שסביבו.

מציאות זו יצרה מסורת של אחריות מקומית-יישובית גבוהה מאד וגרפה אל מרכז העשייה  
הציבורית חברתית שכבות נרחבות של תושבים שעסקו בזמנם הפנוי בניהול חיי יישוביהם.

בשנות ההתיישבות הראשונות אכן סיפקו הישובים לעצמם את מרבית השירותים  
הקהילתיים - חינוך, בריאות, תחזוקת חצר, גינון, תרבות וכו'. כפי שכבר נאמר  
בפרק הראשון של חיבור זה, המועצה האזורית עסקה באותם שנים בטיפול בנושאים

הסביבתיים שבין הישובים ותו לא. לימים, לעת הקמת המדינה והתגבשות נוהלי העבודה הממלכתיים, הועברה האחריות על חלק מהנושאים לידי המועצה - אם בגין קושי של הישובים לספק לעצמם את השירותים בחלק מהנושאים ואם בגין חקיקה ממלכתית שחייבה מתן השירותים על ידי גורמים ממלכתיים שהוסמכו לכך בנושאים מסוימים (תכנון ובניה, רווחה וכו').

תהליך זה של העברת האחריות מהישוב לידי המועצה האזורית נוצר גם, כאמור, כתוצאה מקשיים פנימיים של הישובים ותושביהם. המשברים שפקדו את ההתיישבות בשנות ה-80 וה-90 החלישו מאד את ההנהגות המקומיות בישובים, הקטינו את התקציבים הציבוריים שעמדו לרשותן ודחפו לכך ששירותים מסוימים הועברו בלית ברירה לידי המועצה. גם כניסה של תושבים חדשים בעקבות מהלכי הרחבות הישובים, כאלה שלא גדלו על בסיס המסורת של הניהול העצמי, יצרה לחצים למתן שירותים מוניציפליים מרכזיים כמו בעירייה ולוויתור על הדרג המוניציפלי היישובי.

גורם נוסף שניצב ברקע לתהליכים אלה הוא שינוי שיטת הבחירות להנהגת המועצה והמעבר לבחירה אישית של ראש המועצה ישירות על ידי התושבים ולא על ידי הנהגות הישובים כפי שהיה בראשית הדרך. במצב זה ראש המועצה וכל המערכת שתחתיו נתפסים הן על ידי הציבור והן על ידי עצמם כמי שמחויבים לתושב היחיד ולא דווקא להנהגת הישוב. התושבים מצדם דורשים מהנהלת המועצה לספק את השירות ללא קשר למה שקורה ביישובם, וראש המועצה מצדו, שרוצה להיבחר פעם נוספת, נדרש לכאורה לעשות זאת וטבעי שירצה גם לקבל את כל הקרדיט הפוליטי הנלווה למתן השירות. העברת האחריות לידי הישוב עומדת לפרקים בסתירה לצורך הפוליטי המידי של הנהגת המועצה.

על רקע כל התהליכים הללו נותרת בפני האזור והנהגתו הדילמה - האם לזרום עם מה שנתפס כרוח הזמן הליברלית של ביטול המעגלים הקהילתיים האינטימיים ומעבר לממשק ישיר בין הפרט לבין המערכת הציבורית, או שמא לדבוק ולטפח מחדש מעגלים קהילתיים אינטימיים היוצרים רמת הזדהות גבוהה יותר של הפרט עם סביבתו, בונים תחושת אחריות אישית גבוהה יותר ומעודדים עשייה התנדבותית בהיקפים נרחבים. האם בחירה בחלופה השנייה הנה בחירה נוסטלגית - במה שהיה, או שמא היא צורך השעה?

דומה שהאיכויות הקהילתיות שנותרו בישובים - על אף תהליכי הצמצום בהיקף האחריות הקהילתית שעברו עליהם, מלמדות שיש בה ערך מוסף גבוה לאיכות השירות שמקבלים התושבים ולתחושת השייכות והמשמעות שהם נהנים ממנה. הדברים באים

לידי ביטוי בשיעור העצום של המתנדבים הפועלים במערכות הקהילתיות והאזורים, בקיומן של מערכות קהילתיות של עזרה הדדית ותמיכה בחלשים, בריבוי האירועים הקהילתיים והתרבותיים המקומיים ובמספר הגדול של התושבים שלוקחים בהם חלק.

ניתן אף להרחיק ולומר שאימוץ שיטה ניהולית/שלטונית המבוססת על תאים קהילתיים אינטימיים יותר שיש להם מעמד סטטוטורי, יכולה לתת מענה לחלק לא קטן מהחוליים של החברה הישראלית והעולמית ובתור שכזו היא יכולה לשמש כבשורה לעתיד טוב יותר לחברה שרוצה לשמור על צלם אנוש.

אמר כבר הרבי נחמן מברלסב - "משירת העשבים נעשה ניגון של הלב".

רוצה לומר - הדברים היפים והחשובים הם אלה שצומחים מלמטה, מקרוב לאדמה, משורשי העשב של החברה - מהאנשים עצמם ומהדיאלוג שביניהם.

על בסיס תובנות אלו הכרחי גם להקדיש מחשבה ומאמצים ארגוניים ליצירת מעגלים קהילתיים אינטימיים בכל המקומות בהם הם חסרים. ראשית מדובר באופן בו ינוהלו ישובים גדולים בתוך המועצה ככל שיהיו כאלה. ברמה המידית מדובר כמובן על ניהול הישוב בת חפר. יש לחפש דרך כיצד לייצר בתוכו כבר היום יחידות ניהול אינטימיות יותר תחת הועד המקומי החולש היום על 6000 איש ובעתיד על יותר מ-10 אלפים. בגודל שכזה אין לוועד מקומי את היכולת להכיר מקרוב להשפיע ולאפשר מעורבות אמיתית לכלל התושבים ולכן חיוני לחפש פתרונות נוספים לניהול הקהילה. בהרחבת היריעה ניתן גם לחשוב על יצירת תאים יותר אינטימיים גם במעגלים

קהילתיים נוספים כמו ועדי הורים בית ספריים ועוד.

ואם נחזור לנחל - ישנה זיקה בין השאיפה לשמירתו כערוץ חי המהווה עורק חיים ותרבות לכל החיים בתוכו ועל גדותיו לבין השאיפה לשמירה על החיוניות של הקהילות האנושיות החיות לאורכו - ושאמורות לספק מקור של חיים לכל הבאים בשעריהן. יותר מכך - ישנה זיקה גם בין ההימנעות מהזרימה עם הזרם, העכור לפרקים, של המאורעות והעיתים והניסיון ללכת במעלה הזרם על מנת להגיע אל המקור הנקי יותר של המים לבין השאיפה לעמוד כנגד רוח הזמן ולהטות אותה למקום החברתי והקהילתי הנכון והשלם יותר.

## תרבות יישובית ויהודית

### **בשנים האחרונות הופך נחל האלכסנדר למוקד של עשייה תרבותית**

אזורית - קבלות שבת נערכות על גדותיו בחודשי הקיץ, צעדות ומרוצים נערכים לאורכו ובגולת הכותרת - פסטיבל "גשרים בנחל" בו מתכנסים אלפים רבים מתושבי האזור לרצף של מופעים ואירועי תרבות. בחלק ניכר של אירועים אלה נעשה ניסיון לייצר - בכלים אזוריים - תרבות קהילתית המחוברת אל השורשים היהודיים והעבריים. מהלך זה נתמך ארגונית על ידי פעילות "זית" שקידמה המועצה בעשור האחרון המנסה ליצור בעמק פעילות תרבותית המעוגנת באותם שורשים



על כל גווניהם וסוגיהם תוך חתירה לשיח והידברות בין כל אותם גוונים וסוגים - מחילוני ועד דתי מאשכנזי ועד מזרחי - וכל מה שביניהם.

לכאורה זהו מהלך חדש, אך במבט מעמיק יותר הוא יותר ניסיון למצוא דרכים חדשות לבטא ולייצר את התרבות שאפיינה את הישובים הקטנים שקמו לאורכו של הנחל בראשית מהלך ההתיישבות. גם בהם נוצרו מסורות תרבותיות השואבות את השראתן מהמקורות היהודיים. חלקם יצאו כנגדם בהתרסה והתגאו ביצירת תכנים יהודיים חילוניים מתחדשים וחלקם אימצו חלקים מאותם מקורות אליהם. בכל הישובים היוותה התרבות המקומית עוגן משלים ליצירת חיי הקהילה על רובדיהם הכלכליים, החינוכיים והחברתיים.

המהלך של התחברות אל השורשים התרבותיים היהודיים מהווה אם כן רכיב מרכזי ביצירת זהות עצמית שלמה ומגובשת של התושבים והיישובים וגם כלי מסייע לגיבוש הקהילות ככאלה. הוא גם סמן תרבותי ורעיוני לחברה הישראלית כולה הבא לומר שהיהדות כוללת בתוכה זרמים רעיוניים רבים שאינם דתיים בהכרח ומבהיר שיש עומק ומשמעות ליצירה פלורליסטית היונקת את מקורותיה מהרבים הרבים של היצירה האנושית-תרבותית של היהודים לאורך הדורות.

האתגר של הנחלת תרבות שכזו בעת הזו - בה רבים נוהים אחרי המסכים השונים הוא גדול למדי. תושבים רבים מצויים בעת ובעונה אחת במספר מקומות רגשיים ותודעתיים, סופגים מסרים רבים ושונים ממגוון אמצעי התקשורת שהם חשופים אליהם. במציאות הזו קשה להשיג את המחויבות האישית הכרוכה בהתכנסות לצורך לימוד, הכנה והשתתפות בטקסים והאירועים הקהילתיים. המהלך של אימוץ יזמת "זית" והפיכתה לנדבך מרכזי של העשייה התרבותית במסגרת המרכז הקהילתי, מהווה ניסיון להתמודד עם אותו אתגר. כמו בתחומי חיים אחרים - הסיכוי והבסיס



ליכולת להצליח במשימה שכזו כרוך בקיומו של מערך ארגוני המאפשר ומעודד את קיומם של מעגלים חברתיים ותרבותיים אינטימיים - כמו אלה שבישובים, אך גם סביב קבוצות הלימוד, בתי הספר, עידוד יוזמות קהילתיות עצמאיות ובמקביל - יצירת פרהסיה אזורית המדברת את התרבות המתחדשת והיונקת משורשיה באירועים הקהילתיים הגדולים כמו גם באופן בו מעוצבים הגנים הדרכים וקירות המבנים.

יש להדגיש שהסיכוי להגיע לפעילות המקיפה אחוזים גבוהים מכלל האוכלוסייה האזורית תלויה בקיומם של המעגלים הקטנים - ובמיוחד באלה היישוביים - אך לא רק בהם. לאירועים הגדולים - מוצלחים ככל שיהיו מגיעים אמנם אלפים - אך חלקם מכלל התושבים מגיע לרבע במקרה הטוב. בחגים היישוביים הגדולים (עצמאות, שבועות) משתתפים למעלה ממחצית התושבים.

המבנה הארגוני הייחודי של המרכז הקהילתי האזורי מהווה את המסד עליו נשענת פעילות זו. מבנה זה משלב בתוכו את החיבור החי ליישובים ופעילי התרבות שלהם - דרך מערך השלוחות האזוריות בהן ישנה נציגות פעילה ומשפיעה לכל אחד מהישובים וכל מחלקות המטה המקצועיות של המרכז שמספקות תכנים לאותן שלוחות וישירות ליישובים עצמם -

זאת בצד הפקת אירועים קהילתיים גדולים במתכונת אזורית דוגמת פסטיבל גשרים בנחל, צעדת עמק חפר, בתים מדליקים ועוד.

ההצלחה יכולה לנבוע גם מכך שדווקא בעתות שכאלה נוצר לפרקים הצמא או הצורך במציאת העוגן הרגשי והזהותי שפעילות כזו יכולה לספק. ובכל מקרה - כפי שנאמר בפתיח לפרק זה - הנחל לאורכו אנו פוסעים בחיבור זה מהווה את בימת הפרהסיה המובילה באזור דרך כל אותם אירועים קהילתיים-אזוריים שהוזכרו.

## הספורט כדרך חיים

זו הדרך ללכת בה...

**בדומה** לתחום התרבות - גם בתחום הספורטיבי מהווים הנחל ויובליו ציר מרכזי לפעילות גופנית של תושבי האזור. בבקרים, בערבים ובסופי השבוע ניתן למצוא מספר ניכר, ההולך וגדל, של אצנים, הלכים ורוכבי אופניים המבצעים פעילות ספורטיבית אישית על השבילים לאורכו של הנחל.



תרבות זו של פעילות ספורטיבית היא עדות לקיומה של קהילה בריאה ופעילה שכן הפעילות הספורטיבית מבטאת בחובה ערכים רבים של נכונות למאמץ, התגברות על קשיים ונחישות.

הספורט אולי אינו קשור למורשת התרבותית של העם היהודי אך הוא מבטא חיבור לעולם הרוחני של התרבות המודרנית שאימצה אל ליבה את התחום הזה כמבטא של רוח התחרות הכלכלית מחד אך גם כדרך נוספת לביטוי אישי - כזו המחברת את הפיזי עם הרוחני. יכולתו של האדם למצות את מלוא יכולותיו הפיזיות ולהתגבר על הקשיים הנלווים לכך מהווה מדרגה רוחנית נוספת שבמקרים רבים גוברת בעוצמת התחושות הנלוות אליה גם על מדרגות של התעלות רוחנית בתחום התרבותי או האמנותי. לפי כך - קהילה שיש בה אנשים רבים המבצעים פעילות גופנית סדירה ומאומצת מבוססת, היא קהילה בריאה שגלומות בה יכולות אנושיות מהמעלה הגבוהה ביותר.

על בסיס התובנות הללו, שנשענות על מורשת ספורטיבית רבת שנים שנוצרה באזור, אנו פועלים במועצה במטרה להרחיב ולהעמיק את היקף הפעילות הספורטיבית האזורית. בהקשר לכך יש להדגיש שתחום הספורט - גם זה העממי, מבוסס במידה רבה על תחרות - או עם אנשים אחרים או עם השעון או המרחק. פעילות גופנית שאינה שמה לעצמה יעדים להתגבר עליהם באחד מהממדים הללו יש לה חשיבות רבה כשלעצמה, אך אין בה את הממד הספורטיבי - זה שמחייב מיצוי מלוא היכולות האישיות - הפיזיות והנפשיות כאחד. מתוך ההבנה הזו של הצורך בטיפוח החתירה להישגים - מדידים ברמה הגבוהה ביותר האפשרית, נעשים מהלכים רבים שמיועדים הן להגדלת מספר הספורטאים הפעילים והן לחתירה להישגים ברמה הגבוהה ביותר האפשרית.



**מהלכים אלה מבוססים על שני צירים:**

**האחד** הוא הגדרה של מספר ענפי דגל בהם מרוכזים מאמצים ומשאבים במטרה להגיע אל הצמרת הארצית והעולמית. כענפי דגל נבחרו ענפים בהם נבנתה לאורך



השנים מורשת של הישגים וקהילת פעילים אכפתית ושיש לה הבנה מקצועית באותו ענף וכן כאלה שניתן בהם להגיע לצמרת הישראלית בהשקעה כספית צנועה יחסית. כך נבחרו ענפי השחייה, האתלטיקה השיט והכדורעף - ענפים שהצמיחו מתוך האזור אלופי מדינה וספורטאים אולימפיים רבים. בענפים אלה אכן ממוקמים גם כיום ספורטאי המועצה והקבוצות התחרותיות בצמרת הישראלית וחלקם אף מגיעים לייצוג המדינה ברמה העולמית הגבוהה ביותר. בשנים האחרונות צורף לרשימה גם ענף הכדורסל שגם לו מורשת רבת שנים באזור אך בו הוגדר יעד של הגעה לצמרת רק בגילאי הנוער - זאת עקב התקציב הרב שנדרש לקיום קבוצה בכירה בגילאים הבוגרים יותר.

**השני** הוא מתן מקום ועידוד למשוגעים לדבר - הן בענפי הדגל והן בענפים אחרים. "משוגעים" אלה - מאמנים ומנהלים ספורטיביים פועלים במישור היישובי, השלוחתי או ברמה האזורית כאשר לכל מישור כזה, ברוח הדברים שנאמרו בפרקים הקודמים, חשיבות בפני עצמו. בזכות "השיגעון" והכריזמה שלהם הם סוחפים אחריהם קהילות שלמות של ספורטאים פעילים שחלקם כאמור מגיע בסופו של יום אל פסגת הספורט הישראלי.

בזכות מהלכים אלה יכולה המועצה להתהדר כרשות ממנה יצא המספר הגדול ביותר של ספורטאים אולימפיים (ביחס לגודל האוכלוסייה) ולא פחות חשוב - כרשות בה יש את מספר הספורטאים הפעילים הגבוה ביותר במדינה (גם כן - ביחס לגודל האוכלוסייה).

פעילות תחרותית ענפה זו מקרינה גם אל הספורט העממי כאשר במעטפת של כל אחד מענפי הדגל מתקיימת פעילות עממית רחבה שחלק ניכר ממנה מצוי גם הוא בתחום הספורטיבי-תחרותי של מדידת תוצאות ושאיפה להישגים אישיים מיטביים - כפי שהדברים באים לידי ביטוי במפעלים העממיים הגדולים שמארגנת המועצה סביב ענפי הדגל שלה וכן באירועי הספורט היישוביים שגם בהם נמדדות תוצאות ומתקיימת תחרות.

רשת זו של פעילות ענפה זו הופכת לחלק בלתי נפרד מהנוף המועצתי וסממן חשוב במרכיבי הזהות האזורית.

לפני שנים הוקרן בטלוויזיה סרט בריטי אודות רץ מרתון. בסרט מספר הגיבור אודות תלאות הריצה הקשה ואודות הקושי הפסיכולוגי לעבור קיר דמיוני שפוגש האצן במהלך הריצה הארוכה והמתישה. בתוך הקושי הזה שומע האצן מתוך הקהל המעודדים הניצב בשולי המסלול את הקריאה - That's the way to go - קריאה



שהיא רבת משמעויות בנוגע לחיים בכלל. קריאה זו מטעינה את האצן בכוחות מחודשים המאפשרים לו להתגבר על הקושי ולהמשיך. הספורט מספק לפי כך נדבך נוסף של משמעות. עבור העוסקים בו בבחינת "זו הדרך ללכת בה". בראיה אזורית וציבורית זו אחת הדרכים בהן הציבור מוצא משמעות - והיא דרך שמקרינה את רוחה על הדרכים האחרות ועל האזור כולו.



## יחסי יהודים ערבים - כינון שותפות עם זמר

**הסיפור של התיישבות היהודית המתחדשת בעמק חפר מגלם בתוכו חלק מכלל הסיפור של היחסים שבין יהודים לערבים בארץ הזו. אדמות עמק חפר נקנו על ידי התנועה ציונית מידי בעליהם הערבים בסוף שנות ה-20 של המאה הקודמת - זאת בזכות ערכן הנמוך בהיותן אזור נגוע במלריה. למרות הבעיות הכרוכות במלריה ובשטחי הביצות הנרחבים שכיסו את האזור במישורי ההצפה של נחל האלכסנדר - הוא לא היה נקי מתושבים מקומיים. אלה חיו כאן בתנאי אריסות מול הבעלים החוקיים ולעת ביצוע המכירה נותרו ללא מקור פרנסתם. מאבק משפטי ממושך שהם ניהלו לא זכה לסעד מצד בתי המשפט של המנדאט הבריטי ומפעל התיישבות הציונית יצא לדרך. ללמדך מהלך התיישבותי זה שבוצע באופן חוקי ומסודר יצר קונפליקט לאומי/**

מעמדי שבדרכו תרם אולי להסלמת היחסים שבין יהודים וערבים בארץ.

ללא קשר להיבט זה של ההתיישבות בעמק חפר, לאחר מלחמת השחרור נותר האזור ללא תושבים ערבים בתוכו למעט ארבעת הכפרים שנותרו במזרחו - על גבול שטחי הגדה המערבית - ימה, ביר א-סיכה, מרג'ה ואיבתאן. עד סוף שנות ה-80 היו כפרים אלה חלק מהמועצה - מועד בו הפכו למועצה מקומית עצמאית. מאותה עת ועד לאחרונה לא התמודדו המועצה ויישוביה עם המורכבות של ניהול חיים משותפים יחד עם התושבים הערבים שחיים בארץ.

מורכבות זו שבה ועלתה לעת הרחבת הישוב בחן מחד והגידול של יישובי זמר והצורך שלהם לפתח מקורות פרנסה חדשים ויצירת שטחי תעסוקה חדשים בגבול הישוב בחן. מציאות זו יצרה את הצורך בהידברות קונסטרוקטיבית בין הנהגות שתי הרשויות. צורך זה השתלב היטב ביזמה שהגיעה מכיוון "גבעת חביבה" ליצירת שותפות קהילתית בין שתי הרשויות.

מהלך זה של יצירת שותפות בין שתי הרשויות במגוון תחומי חיים בהם ישנו אינטרס משותף לרשויות ולתושביהן מבטא גם הצהרה עקרונית של ההנהגות אודות החובה והצורך להתגבר על משקעי העבר ולהסתכל קדימה לעבר עתיד של חיים משותפים לשני העמים בארץ הזו.

במסגרת זו נבנות תכניות עבודה משותפות במגוון תחומי חיים - בבתי הספר וגני הילדים, במסגרות הנוער והפעילות הקהילתית, במערכות הרווחה וכן בהיבטים הכלכליים של יצירת אזור תעסוקה משותף ופיתוח שיתופי פעולה מוניציפליים.

אין זה תהליך קל או פשוט ויש בו לא מעט עליות ומורדות. קיומו מבטא בסופו של יום אמירה ערכית אודות האופן בו יש לבנות את מערכות החיים בארץ הזו ומשתלב בנכונות האזורית להוביל מהלכים חלוציים שיש בהם מסר לאופן בו יש לבנות את מערכות החיים במדינה כולה.

# חינוך קהילתי ואזורי

## האדם אינו אלא תבנית נוף מולדתו

### **בצידה של הפעילות הקהילתית ורבדיה השונים מצויה גם העשייה**

החינוכית. לעשייה זו משקל ציבורי רב ביותר והיא מהווה בבת עינו של ציבור נרחב באזור - הורים, סבים, מחנכים וכל אלה שפניהם קדימה גם אל הדורות הבאים.

התהליכים הקורים במערכות החינוכיות מעוררים עקב כך הדים ציבוריים חזקים ביותר ומשום כך הם מחייבים תשומת לב ציבורית ומנהיגותית בהיקף העולה על כל שאר התחומים. יחד עם זאת, האחריות על תחום זה מפוצלת בין מספר גורמים ופיצול זה ייתכן שממקד את תשומת הלב רק לחלק מהמערכת ואגב כך יתכן ונוצר עיוות מסויים בהבנת המערכת ובניתוב המשאבים בתוכה.

ראשית ברמה המבנית - ישנו פיצול בהגדרת הסמכויות בתחום זה כאשר במערכות חינוך הפורמלי בבתי הספר וגני הילדים הסמכות והאחריות מצויה באופן מלא בידי המועצה, בעוד שבתחומים הבלתי פורמליים והמשלימים האחריות מואצלת אל הישובים. מצב זה עלול לגרום לכך שהמשאבים בתחום זה יופנו באופן לא לגמרי מאוזן - זאת כאשר תקציבי הישובים מוגבלים ביותר ואין כללים ברורים ומחייבים לגבי אופן הקצאתם. יותר מכך - בעוד שבמערכות הפורמליות ישנן מגבלות חוקיות אודות היקפי הגביה המותרים מהורים - לגבי החינוך המשלים אין בכל המקרים מגבלות כאלה - עובדה שמעודדת הסתמכות על כספי הורים במימון הפעילות (תנועות נוער, חוגים וכו').

אך לפני שנחזור ונדון בנושא המשאבים יש להפנות את תשומת הלב דווקא אל התחום בו מצויה ההשפעה החינוכית הגבוהה ביותר - ומשום כך אצלו מצויה גם האחריות הגבוהה ביותר, ואלו ההורים והקהילה. ברוח המשפט שבפתיחה, נוף מולדתו של ילד ונער הם בראש ובראשונה הבית והמקום בו הוא גדל. לתהליכים הקורים בתוך הבית יש את המשקל הגדול ביותר על תהליכי החינוך ועל דמות האדם שצומחת מתוך מערכת החינוך. לכן לפני שמעמיקים במים הסוערים של הדיונים אודות דמות המערכות החינוכיות האזוריות חשוב שכל אחד ואחד יבחן את עצמו בתוך ביתו - איזו דוגמה הוא נותן לילדיו, איזה תהליכים הוא מקיים בתוך הבית כדי להתמודד עם קשיים וקונפליקטים ואיזה כלים הוא מפתח בילדיו כדי שיוכלו להתמודד עם העולם שסביבם. במעגל מעט יותר רחב - גם לקהילה המצומצמת -



הישוב, החברים אתם גדל הנער יש משקל מרכזי במערך ההכוונה וההשפעה על דרכו של הילד/נער. כל אלה הם מעגלם שמצויים באחריות, או נתונים להשפעתו, של ההורה הרוצה לספק לילדו חינוך מיטבי. יתכן ותובנה זו עשויה לרכך מעט את עוצמת השיח סביב דמות מערכת החינוך והציפיות ממנה...

ולדיון עצמו - מרבים כיום לדבר על דמותו של בית הספר ואודות אי התאמתו למערך החיים הנוכחי ועל הצורך להתאימו למצב החברתי שמתפתח לעת "אבדן הילדות" והשינויים הטכנולוגיים והתקשורתיים שמאפיינים את החברה בעידן הנוכחי. מהלכים אלה הינם בוודאי הכרחיים ויש לעשותם. יחד עם זאת, חשיבות לא פחותה נותרת, על אף השינויים, לחינוך דרך פעילות בתחומים בהם הילד או הנער מתחבר באופן רגשי ופנימי לעשייה. התחומים הבולטים בכך הם תחומי האמנות והספורט אליהם מצליחים ילדים ונערים רבים להתחבר באופן מיטבי ולמצות במסגרתם את מלוא הווייתם. אליהם יכולות להתווסף גם פעילויות כמו רובטיקה ואפילו עשייה יצרנית אחרת כמו חקלאות. המאפיין הנלווה לעשייה בתחומים כאלה הינו חתירה למיצוי מלוא היכולות, הצבת דרישות גבוהות להישגים ויכולת להתגבר על קושי. בלעדיהם כל בנייה של מסגרות חינוכיות חדשניות עלולה להיות עקרה ולא להניב את התוצאות הרצויות.

לפיכך עשייה חינוכית משמעותית יכולה לבוא לידי ביטוי במהלכים כמו כלי נגינה לכל ילד, עידוד מובנה, בתוך מערכת החינוך, של חוגי ספורט הישגיים ומסגרות המאפשרות עשייה טכנולוגית וחקלאית. עצם הנהגתם של מערכות כאלה בתוך



מערכת החינוך יביאו לשינוי הדרגתי במבנה המסורתי של בית הספר.

עשייה ברוח זו עשויה לגם לשבור את המחיצות שבין החינוך הפורמלי לחינוך הבלתי פורמלי ולייצר רצף חינוכי המלווה את הילד לכל אורך שעות היום.

בכך משולב עיקרון הכרחי נוסף והוא ציפייה ומתן אפשרות לשותפות באחריות לתהליך גם של הילדים/נערים עצמם - בתהליך מדורג מותאם לגיל. בעולם בו המבוגרים / מחנכים מפסיקים להיות מקור הידע הבלעדי כמעט אין מנוס מכך שחלק מהאחריות לרכישתו יעבור אליהם - זאת בצד השאיפה המובנית בתהליך לבניית חברה הבנויה מאנשים האחראים לגורלם. שאיפה זו מחייבת תהליך הדרגתי של בניית אנשים כאלה בתוך המערכת החינוכית. המציאות גם מלמדת שללא שיתוף של בני הנוער אין אפשרות להצליח בתהליך החינוכי על כל היבטיו. על בסיס עיקרון זה של נוער השותף בתהליך החינוכי פועלות גם תנועות הנוער. משום כך יש כמעט הכרח בהכללת הרעיון של תנועת נוער בגילויים שונים שלו - החל מתנועת נוער מסורתיות המגלמות בתוכן ידע מצטבר של העיקרון הזה, דרך מועצות נוער, עידוד יזמות של בני נוער ועוד - כחלק מהחזון החינוכי הכולל.

מהלכים כאלה המשולבים באחריות ומעורבות רבה של הורים (שאינה בהכרח התערבות) ובאחריות קהילתית של הישובים לנעשה במערכות החינוך השונות יאפשרו קיומה של מערכת חינוך שהיא גם מותאמת לצרכים המשתנים וגם מהווה כר לצמיחה אישית וקהילתית של הבאים בשעריה.



# לאן יחזרו הצעירים

התעצמנו מאז

וצברנו כיסא וגם נזר

לילדינו בלבד

רק להם לא היינו לעזר

רחל שפירא

**חלק** בלתי נפרד מסוגיית הצביון הכפרי-קהילתי, שנדון לעיל, הנו גם סוגית מחיר קרקע ומחיר הדיור בכלל באזור. ככל שזכויות הבניה גבוהות יותר וללא סייגים המגבילים או מכתיבים את אופי הבניה ואופי היישובים, הופכים יישובי האזור - בעקבות תהליכים הקורים בכל המדינה - לאזור נדל"ני בו הביקוש גבוה מאד ומחירי הדיור עולים בהתאם.

מהלך זה מוביל לכך שחלק ניכר מבני האזור - אלה שהושקעו מאמצים ומשאבים רבים בחינוכם, אינם יכולים לחזור ולגור בו לעת התבגרותם. הם אמנם יוכלו בעתיד לבוא - לעת מכירת הבית על ידי הוריהם ליהנות מתמורה כספית לא קטנה - שגם היא עלולה שלא להספיק לצרכי הדיור שלהם גם במקומות אחרים, אך העובדה שהם אינם מסוגלים לחזור ולגור במחוז נעוריהם יוצרת קושי קהילתי גדול למדי. ראשית מעצם הריחוק הגיאוגרפי שנוצר בינם לבין הוריהם ובעיקר מחוסר יכולתם לממש בחייהם הבוגרים את מה שספגו בתור נערים וילדים.

אך מעבר לכך - חלק מהמורשת הקהילתית שגלומה בהם מעצם העובדה שהם גדלו באזור וספגו ממנה - עלול ללכת לאיבוד. היומרה להטמיע בכל המצטרפים החדשים לעמק - אלה שמסוגלים כספית לרכוש את הבתים היקרים שמתפנים באזור - את אותה מורשת וערכים שמאפיינים אותו וששואבים את כוחם מתקופות ההתיישבות ההרואית - היא במקרים רבים לא ריאלית. כשקליטת המתיישבים החדשים נעשית בתהליך הדרגתי ואיטי היא יכולה להפרות את האזור - אך כשהיא קורית בהיקפים נרחבים מול אוכלוסיות של תושבים חדשים מסוגים שונים - יש חשש לשינוי מהיר של הצביון ושל כל המאפיינים היפים שעליהם גאוות האזור והם אלו שיוצרים את הייחודיות והיופי שבו.



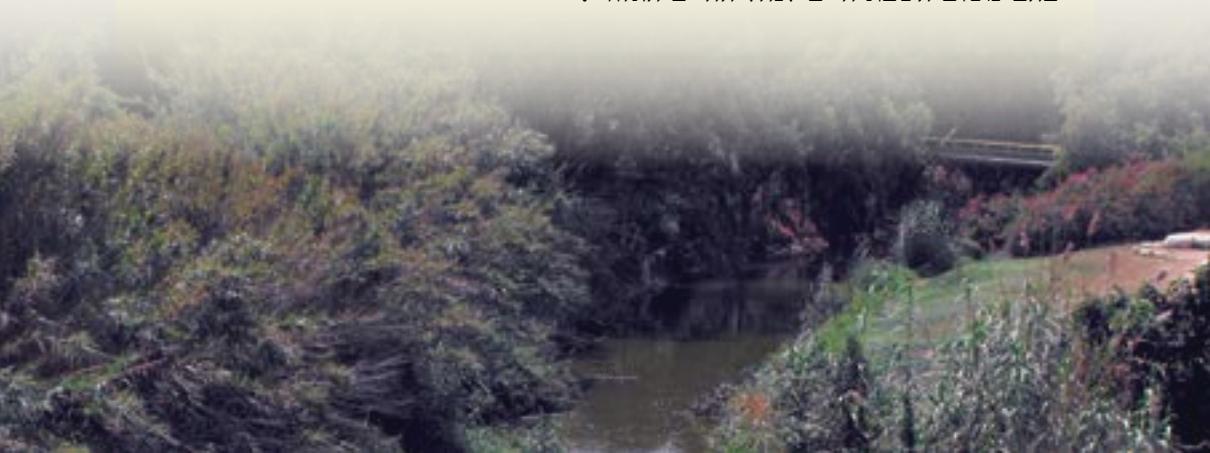
משמעות הדבר שמהלכים שיכולים לסייע לקליטת מספרים גדולים יותר של בוגרי האזור בתוכו יכולים גם לתרום לחוסנו העתידי, שמירת צביונו וכן להמשכיות הדורית שחיונית גם למשפחות ככאלה. לשם כך נדרשת חשיבה מחודשת ויכולת יזמית לנצל הזדמנויות שנקרות לפנינו.

כיוון אחד יכול להיות פיתוח דיור להשכרה לזמן מוגבל בתוך היישובים - דיור שכזה יכול לשרת את הזוגות הצעירים בשלבי התבססותם באזור וכן לאפשר להורים מבוגרים לעבור לדיור שכזה ולפנות את בתיהם הגדולים עבור בניהם - ובכך לייצר רצף משפחתי וקהילתי טוב יותר. מהלך זה מחייב נכונות של היישובים/אגודות חקלאיות ורתימה של מוסדות המדינה לראות במגזר הכפרי חלק מהפתרון לבעיית הדיור הארצית ולא מכשול לפתרונה.

כיוון נוסף הינו ניצול מהלכים של הרחבות יישוביות - בבת חפר וכן בישובים עירוניים סמוכים בהם ניתן להוביל לרכישה מרוכזת של דירות במעין קבוצות רכישה, או במסלול של השכרה ארוכת טווח או אפילו דרך אגודות שיתופיות חדשות של בני האזור, ולייצר אגב כך פתרונות לדיור במחיר בר השגה לבני האזור בקרבה גאוגרפית אליו. במצב זה הם יוכלו להמשיך להיות חלק ממנו גם אם יתגוררו בסמוך.

רעיונות כאלה כבר נבחנים על ידי הנהגת המועצה בשנים האחרונות - אך בשלב הזה ללא פריצת דרך משמעותית. זאת הן בגלל חסמים ממלכתיים - ברמ"י ומוסדות התכנון, הן עקב קיבעונות מחשבתיים של הנהגות היישובים והאגודות החקלאיות והן בהעדר יזמות שנובעת מתוך הצעירים עצמם.

מהלכים מסוג זה - ככל שיבשילו, יכולים להוות חיל חלוץ לפתרון בעיה קריטית לחיי האזור ובאותה מידה גם לחיי המדינה והצעירים הגדלים בה. על בסיס פתרונות מעין אלה יכולים לצמוח תאים קהילתיים חדשים המגשימים בתוכם את הערכים הקהילתיים של הניהול הקהילתי המאפיינים את יישובי האזור משחר קיומם. יהיה בהם משום השבת חיים לנחל החיים האזורי.



## אפילוג

**במסע** הזה במעלה נחל האלכסנדר ביקשתי לשרטט את הכיוונים המרכזיים לאורם זרמו הנחל וההתיישבות היהודית לאורכו מאז היווסדה בשמונים השנים האחרונות. כפי שנאמר - יש בכך חשיבות להבנת התפתחותו של האזור באותן שנים ובמיוחד בימינו אלה. בד בבד - מנסה החיבור גם להאיר תובנות מסוימות אודות דרכה של החברה הישראלית כולה.

במסע כזה יש המנסים לזרום עם הזרם ולשקף לאן הוא פונה יחד עם רוח הזמן. בניגוד אליהם, חיבור זה ניסה להאיר את המקורות מהם נובע הזרם ככאלה שמכוונים גם את עתידו. ככזה הוא ניסה ללכת במעלה הנחל ולא במורדו ולראות בשנים שחולפות וכן באלה שלפנינו שנים המכוונות למעלה - אל המהות ממנה שואבים החיים את משמעותם ואל המקום שראוי לכוון את זרימתם.

מבעד לסוגיות השונות שהועלו במסגרת המסע הזה מתחזרת תמונה כוללת לפיה היסוד המרכזי ביצירה המופלאה של ההתיישבות החלוצית בעמק חפר - ובמדינה כולה - גלום ביכולת ליצור רצף קיומי בין הפרט לבין המערכת בתוכה הוא חי ופועל - החל מההיבטים הפיזיים שלה הכרוכים בעשייה החקלאית והסביבתית דרך ההיבטים החברתיים של ההתנהלות הקהילתית המבוססת על מעגלי שייכות קטנים ואינטימיים המניעים בהתנדבות ומעורבות אישית בחיי הכלל ודרך העשייה התרבותית המחברת פרטים וקהילות אל שורשיהם היהודיים, העבריים והישראלים ומעודדת יצירה מתחדשת לאורם. השאיפה לרצף זה מצויה בסתירה מסוימת לרוח הזמן הליברלית אך בה בעת שומרת על מרכזיותו של היחיד בחברה וזאת דרך השיח שהוא מקיים עם זולתו וסביבתו בתוך אותו רצף.

מי שחי במשך שנים לאורכו של נחל האלכסנדר ספג משהו מיכולת זו - הן משום הזיקה הבלתי אמצעית אל נופיו ומורשתו והן מתוך ההשראה שהעניקו ראשוני המתישבים ושעדין מפעמת לאורכו גם היום...