



היישוב הכפרי (קיבוץ, מושב, יישוב קהילתי) משתייך למועצה אזורית שבה צורת המשילות נקראת "שלטון דו רובדי". הרובד העליון הוא המועצה האזורית המאגדת מספר יישובים, והרובד התחתון הוא היישוב הבודד המנוהל על ידי ועד מקומי נבחר

בחירות בפתח!

כל מה שכדאי לדעת על הדמוקרטיה במועצות אזוריות

ב-30 לאוקטובר 2018

יתקיימו בחירות בכל הרשויות המקומיות בארץ כולל בעמק חפר



יום הבחירות

בכל יישוב מוצב **קלפי** באחד ממבני הציבור, אשר יודיעו עליו בהודעה לבוחר



יום זה יהיה **יום שבתון!**



כל תושב יכניס **3 פתקים לקלפי:**

פתק כחול
רשימת מועמדים **לועד המקומי של היישוב**

פתק לבן
רשימת מועמדים **מטעם היישוב למליאת המועצה**

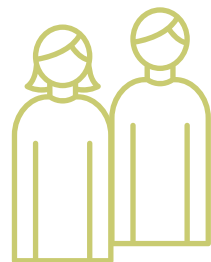
פתק צהוב
מועמד/ת **לראשות המועצה** (בחירות ישירות)

כל הנבחרים במועד הבחירות נבחרים לתקופה של **חמש שנים**



מי יכול לבחור?

כל אדם שגילו 17 ומעלה ביום הבחירות וכתובתו ביישוב רשומה במשרד הפנים נכלל **בפנקס הבוחרים** ורשאי להצביע בבחירות





**בחירות
לוועד
מקומי**

ועד מקומי הוא גוף
סטטוטורי המקבל
מהמועצה את הסמכות
לנהל את ענייני היישוב

- ✓ **מספר חברי הוועד המקומי**
נקבע על ידי משרד הפנים בהתאם
למספר התושבים ביישוב ונע בין
5-11 חברים
- ✓ **יו"ר וחברי הוועד המקומי** הם נבחרים
הציבור הממלאים תפקידים **בהתנדבות!**

**בחירות
למליאת
המועצה**

מליאת המועצה היא
הגורם שבידיו הסמכות
והיכולת לקבוע מדיניות
ולאשר נושאים ועניינים
שהוגדרו בחוק ובהם:
אישור תקציבים, חוקי
עזר, תכניות פיתוח, ועוד

- ✓ במועצות אזוריות הבחירות למליאת
המועצה מתבצעות לפי אזורי
בחירה: מכל יישוב נבחר נציג אחד
או יותר (בהתאם לגודל היישוב)
- ✓ לכל יישוב יש נציג אחד לפחות
במועצה, סה"כ 46 חברי מליאה
ובראשם ראש המועצה

- ✓ מי שרשום בפנקס הבוחרים של היישוב
- ✓ מקום מגוריו הקבוע ביום הגשת המועמדות
הוא בתחום היישוב (גם בשכירות!!)
- ✓ בן 21 ומעלה ביום הגשת המועמדות
- ✓ אינו עובד מועצה או ועד מקומי במשכורת
- ✓ קרובי משפחה אינם יכולים לכהן יחד בוועד מקומי



**מי יכול
להיבחר?**

רוצה להגיש מועמדות?



4

**במידה ותושב
רק רשימה אחת
היא תקבל הכרזה
מבלי לקיים הליך
בחירות בקלפי**
מתוך ההנחה שאם
אין מתמודדים
נוספים, המועמדים
הנ"ל מקובלים על
כל אנשי היישוב

3

רשימות מועמדים
מגישים על
גבי טפסים
מיוחדים שנוסחם
ופרטיהם קבועים
בצו המועצות
האזוריות
ומפורסמים ע"י
משרד הפנים

2

כ- 34 ימים לפני
מועד הבחירות יש
להגיש רשימות
ובהן שמות
המועמדים, כתבי
הסמכה, חתימת
תומכים, כינוי ואות
של הרשימה

1

כל קבוצת בוחרים
המונה 2% לפחות
ממספר הבוחרים
ביישוב ולא פחות
מ-5 בוחרים
רשאית להגיש
רשימת מועמדים
לחברות במועצה /
בוועד המקומי

לפרטים נוספים המשיכו לעקוב אחרי הודעות המועצה ומשרד הפנים!