

יוני, 2022

## ריכוז מידע לשנת תשפ"ג - פעוטונים

הורים יקרים,

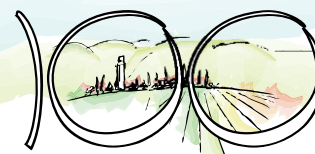
בתום תהליך ההרשמה הראשונית דרך אתר התמ"ת אנחנו עוברים לשלב של חתימה על הסכם והעברת תשלומים מראש לצורך הבטחת מקומכם במסגרות לשנת הלימודים תשפ"ג, יש להגיע אלי למשרד ולחתום על הסכם.

• **יום ד' 22.6.22 בין השעות 10:00-8:30 ובין השעות 16:30-15:00**

• **יום ד' 29.6.22 בין השעות 10:00-08:30 ובין השעות 16:30-15:00**

נקודות משמעותיות:

- ♥ **המערכת תפעל במתכונת מלאה אשר דוגלת ברצף חינוכי 12 חודשים בשנה כולל חופשות החגים, מלבד כ-7 ימי גשר בערבי חג, יום צוות ו-10 ימי הערכות בסוף אוגוסט, תאריכים מדויקים יפורסמו בתחילת השנה.** "רצף חינוכי" משמעו בין היתר, **צוותי חינוך קבועים** אשר עובדים כל השנה, כולל בחופשים.
- ♥ פעוטון "פרפרים" יפעל במתכונת דו גילאית 3 חד'-שנתיים – תוכנית מותאמת לעבודה ב-2 קבוצות העונה על הצרכים ההתפתחותיים, **תקן כוח האדם 1:4**.
- ♥ פעוטון "רימון" יקלוט אליו את גילאי שנתיים עד שלוש, בתקן כוח אדם של 6:1.
- ♥ כל צוותי החינוך בגיל הרך יעבדו תחת הניהול וההדרכה של מנהלת הגיל רך – מיטקה בן סמיאן.
- ♥ **יועצת חינוכית** מלווה את המערכת השנה בגנים ובשנה הבאה תלווה גם את צוותי הפעוטונים – הליווי יתבצע בראייה כוללת ומערכתית כאשר ההסתכלות על צרכי הילד/ה מלידה ועד סיום גן חובה.
- ♥ **פיזיותרפיסטית התפתחותית** מלווה את המערכת החל משנת הלימודים הנוכחית ותלווה בכל שנה את הפעוטונים הן בהיבט הדרכתי לצוותים והן מפגשי הדרכה להורים.
- ♥ **גישה חינוכית מערכתית אקולוגית בהיבטים התפתחותיים ורגשיים:** הדרכה שתסייע בידכם לקבל ידע וכלים לעשייה חינוכית משמעותית הכוללת איתור וטיפול מוקדם ומניעת בעת הצורך.
- ♥ **סמל מעון תמ"ת** – למסגרת פרפרים ורימון יש סמל מעון של התמ"ת המאפשר החזרים מטעם התמ"ת להורים הזכאים לכך.
- ♥ **נוהל קליטת תינוקות** – פירוט בעמוד האחרון



## ♥ יחס ילדים מטפלות בכפר יחזקאל בשנת הלימודים תשפ"ג

שכ"ל	כפר יחזקאל	משרד הכלכלה	יחס מבוגר - ילד
₪ 3,400	1: 4	1: 6	פרפרים- תינוקות/פעוטות
₪ 3,000	1: 6	1: 11	רימון – פעוטון בוגר

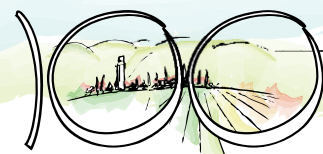
### דגשים ואופן התשלום

- התשלום הינו חודשי בפריסה של 12 תשלומים מראש.
- **צ'קים יש לרשום לפקודת: "ועד מקומי כפר יחזקאל"**. תאריך תשלום: 10 לכל חודש (10.9...10.10 וכו')
- **במעמד ההרשמה וחתימת ההורים על ההסכם יש לשלם דמי הרשמה בסך 133 ₪**. יובהר כי דמי הרישום יוחזרו להורים במידה והילד לא יתקבל לפעוטון. דמי הרישום לא יוחזרו להורים במידה והרישום יבוטל ע"י ההורים, לרבות במקרה של ביטול רישום על ידי המשרד בשל רישום כפול למעון.
- בנוסף, ישלמו ההורים, במעמד החתימה על ההסכם, מקדמה על חשבון סכום ההשתתפות בסך **500 ₪**. סכום המקדמה יקוזז מתשלום סכום ההשתתפות בהוצאות, בגין חודש ספטמבר. במקרה בו הורה מבטל את רישום הילד לפעוטון **לאחר התאריך 30.7.22**, לא יוחזרו מלוא דמי המקדמה. סכום המקדמה לא ייגבה מהורה אשר מצטרף לפעוטון במהלך שנת הלימודים.
- משפחות שלא שילמו את דמי שכ"ל לשנת תשפג לפני 1.9.22 לא יוכלו להיקלט לפעוטון. מאחלים שנת לימודים מוצלחת ופוריה!

בברכה,  
מיטקה בן סמיאן  
מנהלת מערכת החינוך

ועד מקומי

ועדת חינוך



## נוהל קליטה בבית התינוקות "פרפרים" – כפר יחזקאל

בית התינוקות הוא הבית הראשון אליו ילדכם נקלט בשלבי ההתפתחות השונים. זהו שלב שבו התינוק או התינוקות קטנים מאוד, שלב של פרידה מהורות מוחלטת, מהקן של הבית, החום והאהבה של הבית. בכניסה לבית התינוקות, מתרחשת קליטה לבית חדש ומרתק אשר בו יש קבוצה של ילדים שאולי לא מכירים וצוות חם ואוהב. פתאום צריך לחלוק את האחריות על ההתפתחות ועל תהליך הלמידה של ילדיכם. זהו שלב עדין, רגיש וחשוב מאוד. **בכדי לחוות את השלב הזה בצורה המיטבית ביותר חשוב מאוד להבהיר כיצד אנו מתנהלים בשלב הקליטה הראשוני:**

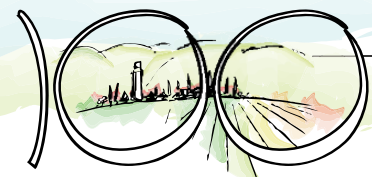
1. **כל משפחה מקיימת פגישת הכרות ראשונה עם מנהלת החינוך** – מיטקה בן סמיאן. בפגישה זו, תתקיים הכרות וכן תיאום ציפיות לגבי הכניסה למסגרת, התנהלות המערכת, אופן התקשורת, האג'נדה החינוכית וכל שאלה שתעלה.

2. **פגישת הכרות עם מובילת בית התינוקות וביקור בבית התינוקות** – מפגש של הכרות מעמיקה יותר, עם הגננת המובילה ועם מבנה הבית, שיתוף לגבי אופיו של התינוק/ת, סיפור משפחתי, בקשות ועוד.

3. **קליטה בפועל בתאריך הכניסה למסגרת** – בתחילה מגיעים לימי הסתגלות ראשוניים קצרים יותר בתיאום עם המובילה על פי צורך התינוק/ת. כאן מתחילה דרך של למידה, חוויות, התפתחות וקשר הדוק בין הצוות לבין ההורים והתינוק/ת. זהו שלב של בניית מערכת יחסים המבוססים על קשר הדוק ויחסי אמון והוא ניבנה בתהליך הדרגתי ונכון.

מעבר לכך, חשוב לנו להסביר שבית התינוקות מיועד בראש וראשונה כדי לתת מענה חינוכי להורים תושבי הישוב, ולאפשר להורים לצאת לעבודה. כמערכת חינוך, אנו מבינים את הצורך של חלק מהאימהות להאריך את חופשת הלידה. יחד עם זאת, התנהלות כלכלית ופדגוגית מיטבית מחייבת תכנון תאריכי כניסה של הילדים, זאת כדי שבית התינוקות יערך בהתאם, הן מבחינת כמויות הצוות והן מבחינה כלכלית. התיעודף הוא כמובן הרשמה קודם כל להורי המושב ולאחר מכן הרשמה על בסיס מקום פנוי של ילדי החוץ.

מתוך כך, יש צורך לקבוע נהלים לקליטת תינוקות במהלך השנה, כך שיינתן מענה לצרכי ההורים לצד התנהלות מאוזנת בבית התינוקות.



## כללי שמירת מקום:

- המערכת תשמור מקום לילדי המושב, שיירשמו בתוך שבועיים ממועד פרסום הנוהל (הופץ הנוהל לשנה זו עד ה-30.3.22). כל הרשמה בתאריך מאוחר יותר היא על בסיס מקום פנוי.
- משפחה שנרשמה במועד הנקוב למעלה וסיימה את חופשת הלידה (15 שבועות) תוכל להכניס את התינוק/ת בתום 15 שבועות. בהתאם לתאריכי הקליטה שנקבעו.
- משפחה אשר נשארת מעבר לזמן חופשת הלידה, תוכל להכניס לפי מועדים קבועים הרשומים מטה.
- לאחר לידת התינוק/ת, על ההורים לתאם עם מנהלת הגיל הרך ולהתחייב מראש על תאריך הקליטה.
- הורה שלא תיאם מראש את קליטת ילדו- יוכל להכניס את ילדו על בסיס מקום פנוי.

## תאריכי כניסה למערכת:

1. מועד ראשון- בתחילת שנת הלימודים.
  2. מועד שני- אחרי חגי תשרי.
  3. מועד שלישי- ינואר- תחילת פברואר.
  4. מועד רביעי- אפריל לאחר פסח.
- תאריכי הקליטה המדויקים בכל שנה יקבעו בהתאם לצורכי ההורים והמערכת על פי המועדים שנקבעו.
  - מועדי הקליטה יפורסמו עד אפריל, בשנה שלפני הקליטה (בהתאם להרשמה).
  - מקרים מיוחדים המצריכים חריגה מהנוהל, יוחלטו בהנהלה הפעילה של החינוך.



## דמי הרשמה:

- במידה והורה התחייב לתאריך קליטה והחליט שלא להכניס את ילדו, ידרש לשלם מקדמה בסך 500 ₪ למערכת. במקרה כזה, ילדו יוכל להשתלב בהמשך השנה רק על בסיס מקום פנוי, ובתאריכים הנוספים שפורסמו לקליטה. במקרים חריגים, יישקל שוב החיוב של ההורים בגין דחיית הכנסת תינוקם.
- בחודשים יוני, יולי ואוגוסט לא תהיה קליטה תינוקות חדשים.

