

סקר טבע, נוף ומורשת האדם מועצה אזורית מטה אשר הזמנה לשיתוף הציבור

המועצה פועלת לקידום פיתוח בר-קיימא ושימור השטחים הפתוחים החשובים בשטחה.

השלב הראשון הוא הקמת בסיס מידע עדכני ומדויק לערכי הטבע, הנוף והמורשת במועצה **גם לכם יש בו תפקיד.**

בקרב יוצא לדרך סקר טבע, נוף ומורשת בשטחים הפתוחים - יערות נטועים, שמורות טבע, גנים לאומיים ושטחים חקלאיים, שמהווים את מירב שטחי המועצה.

זהו הסקר המקיף הראשון שיבחן ויסכם בשיטתיות את הנתונים עבור כל תחום המועצה.

רוצים לקחת חלק בקידום הסקר ולתרום לתכנון העתידי?

אתן ואתם כתושבי המועצה, מכירים טוב מכולם את הסביבה הקרובה אליכם.

מכירים אתר פריחה נדיר? קינון של עופות דורסים? בריכת חורף? נשמח לקבל מידע על ערכי טבע, נוף, מורשת וערכים ייחודיים אחרים שמוכרים לכם.

הסקר יבוצע ע"י מכון דש"א (דמותה של ארץ), שעוסק בפיתוח כלים, המלצות מדיניות ובסיסי מידע, שיסייעו בשמירה על משאבי הקרקע והשטחים הפתוחים, ופועל ליישומם במדיניות, בתכנון ובביצוע. המכון, הפעיל מזה כ-30 שנה, פועל כיום במסגרת מוזיאון הטבע ע"ש שטיינהרדט, באוניברסיטת תל-אביב.

פרקי הסקר יפורסמו במהלך העבודה באתר מכון דש"א ובאתר המועצה, ונשמח להתייחסות, הערות, הצעות, תוספות ותיקונים.

ליצירת קשר: נטע פרידמן

דוא"ל netafriedman@tauex.tau.ac.il

אתר מכון דש"א: <https://deshe.org.il/>

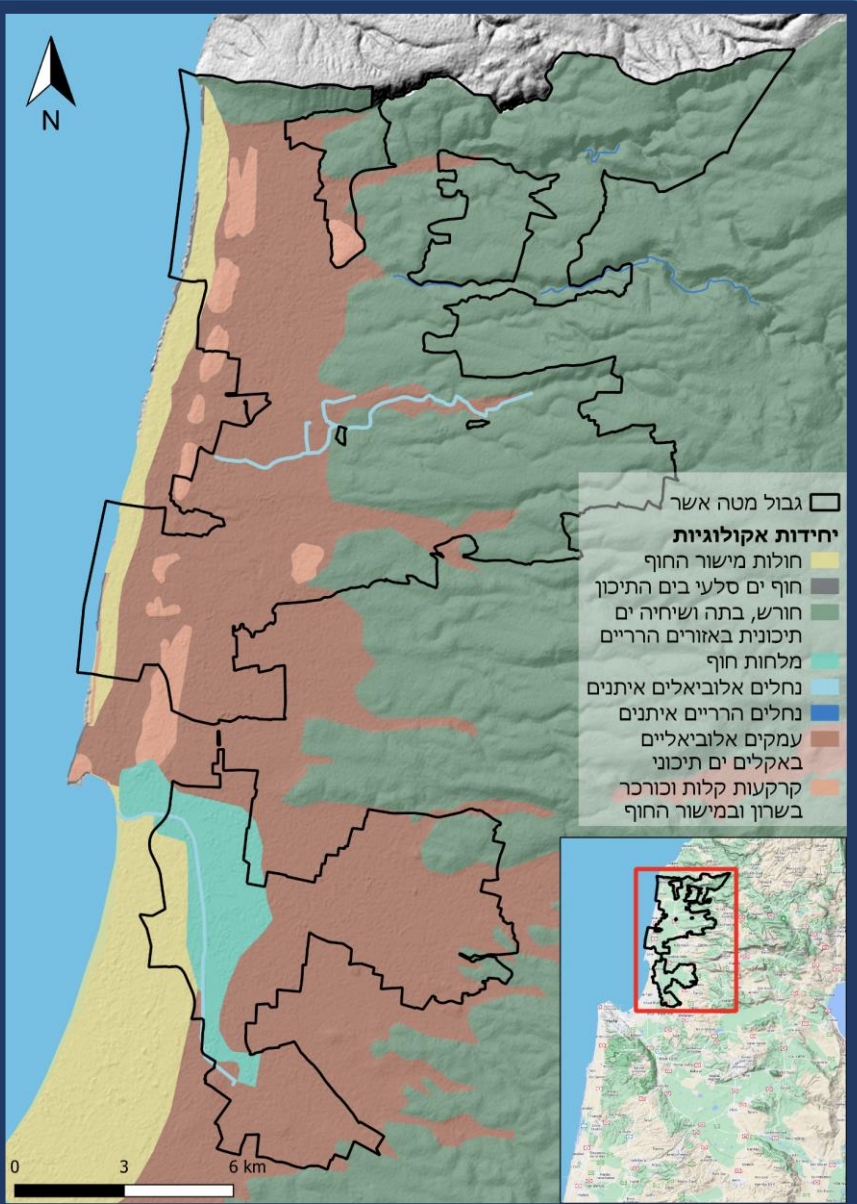
רקע

הסקר יתמקד בחלקה הצפוני של המועצה, הכולל את שמורות הטבע הגדולות של נחל בצת וכזיב שטרם נסקרו באופן שיטתי.

אזורים נרחבים בדרום המועצה נסקרו בעבר, או נסקרים כעת. אלו כוללים את רצועת החוף - מראש הנקרה עד עכו, את אגני הניקוז של הנחלים געתון, בית העמק ויסף, ואת צפון עמק עכו. באזורים אלו יבוצעו השלמות לפי הצורך. (ראו במפה).



צפון עמק עכו, בעבודה	דרום הגליל המערבי, 2012
יערות הגליל המערבי, לסקירה	דרום עמק זבולון, 2015
מא"ז מטה אשר, לסקירה	חוף הגליל המערבי, 2019



שטח המועצה רב-גוני. מיוצגות בו שמונה יחידות אקולוגיות חשובות (רותם ועמיתיו, 2016).

- חורש, שיחיה ובתה באזורים הרריים
- עמקים אלוביאליים באקלים ים-תיכוני*
- נחלים הרריים איתנים (נחל כזיב, נחל בצת)
- נחלים אלוביאליים איתנים (נחל געתון, נחל נעמן)
- מלחות חוף (אינו נכלל בסקר הנוכחי)*
- חוף ים סלעי בים התיכון (אינו נכלל בסקר הנוכחי)
- חולות מישור החוף*
- קרקעות קלות וכורכר בשרון ובמישור החוף*

מגוון היחידות האקולוגיות הוא כר פורה לבתי-גידול רבים, בהתאם למשתנים כגון מסלע, קרקע, שיפוע, מפנה, רום, מרחק מהים, כמות המשקעים והשפעות האדם (כמו בירוא, רעייה, ייעור וכד').

* יחידות שאינן מוגנות מספיק בשמורות טבע, גנים לאומיים או ביערות קק"ל.

מרחב המועצה עשיר ביערות נטועים (כגון יערות חניתה ואדמית ופארק גורן), בשמורות טבע (נחל בצת, נחל כזיב, נחל יחיעם, לימן), ובתחומי גם מספר גנים לאומיים (ראש הנקרה, תל אכזיב, מבצרי יחיעם ומונפורט).

השטחים הפתוחים במועצה חשובים במיוחד לשמירה על מינים בסיכון, דוגמת היחמור הפרסי שהושב לטבע לאחר שנכחד בתחילת המאה ה-20



יחמור פרסי, צילום: דויד רזק

2.5% בלבד מהשטחים באזור הים תיכוני מוגנים בשמורות טבע. לשטחים הפתוחים במטה אשר חלק משמעותי בשימור השטחים הללו.



בקיית יזרעאל

צילום: מרב לבל

במרחבים הפתוחים הללו מתקיים שפע של מיני חי וצומח אופייניים לאקלים הים-תיכוני, ומהם מינים רבים שנמצאים בסכנת הכחדה: 122 מיני צמחים, 3 מיני דו-חיים, 11 מיני זוחלים, 44 מיני ציפורים, 25 מיני יונקים ומין דג אחד.



שלון קולר, צילום: אביעד בר

בנוסף לערך האקולוגי, בתחומי המועצה גם אתרים רבים ומגוונים עם ערכי נוף היסטוריה ומורשת המהווים מוקדי תיירות רבים ומגוונים:

היסטוריה ומורשת: תל אכזיב, מבצר יחיעם והמונפורט, מערת מנות, שיירת יחיעם, יד ל"ד, ראש הנקרה, תל כברי ורבים נוספים. בנוסף, הנחלים הגדולים ושמורות הטבע מרושתים במערכת שבילי טיול רבים ובעזרתם ניתן להגיע ברגל, באופניים וברכב אל שכיות החמדה הרבות שברחבי המועצה ואף מעבר לה.



נחל בצת, צילום: יוחאי כורם



אזוביון דגול בשמורת לימן

צילום: אראלה הרי



המונפורט, צילום: ערן פלדמן



עין חרדלית, צילום: רותם אלינסון



מערת קשת, צילום: אוצרות הגליל