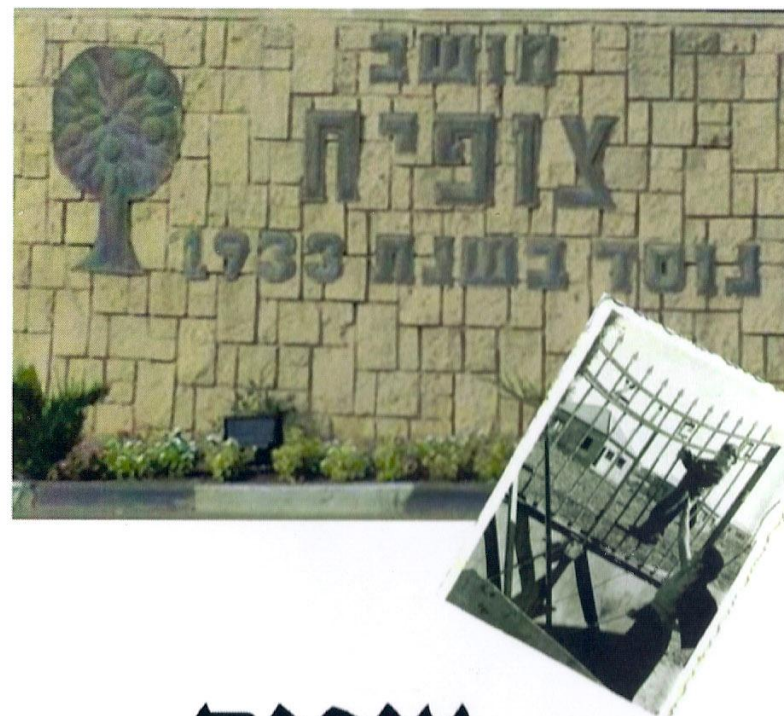




כתיבה, עריכה והפקה - צוות הארכיון: ליליק זקס, יהודית ברכה,
אראלה צוק-רמון, ציפי לזר

עריכה לשונית - יניב אברמסון

צילומים מאוסף ארכיון מושב צופית



צופית

2013 - 1933



אנני דרך התולדות צופית

טרומ הצ"ייה לקרקע - התארגנות ורכישת קרקע



- הוקם ארגון אינטנסיבי חקלאי ארץ ישראלי (1924)
- נרכשה משבצת קרקע ראשונה להקמת צופית על ידי חברי הארגון וק"ל (1929)
- הכנות להקמת היישוב (1930-1932):
חפירת הבהר הראשונה, הקמת משתלה, נטיעת הפרדסים הראשונים שלימים נודעו בשם "הפרדס הזקן"

הצלור הראשון 1933 - 1942

- ב-ג' אלול תרצ"ג, 14.9.33, נכנסו ראשוני המייסדים לבתיהם במושב
- נרכשו אדמות "חור עמר" המוכרות כיום כאדמות "העוגן" וכך 106 דונם בשטח "מיסקי"
- חמש משפחות מ"חרות אמריקה" מצטרפות למושב
- מדי לילה נורו מטחי ירי מקלקיליה לעבר צופית (תקופת המרד הערבי)
- חבר המושב, טוביה רבינוביץ ז"ל, נהרג בהגנה על המושב
- נבנתה המרפאה הראשונה
- הסתיימה בניית בית הספר על שתי קומותיו



חיות אאפיקה א' -

ארגון 'הודי אמריקאי שהתארגן ב-1930 וחבריו רכשו אדמות בגבול צופית. מתוכם עלו לארץ 5 משפחות שהצטרפו למושב, ואדמותיהם צורפו למושב

...ואלו תולדות

צופית נוסדה בשנת 1933 על ידי גרעין של 50 פועלי חקלאיים-חלוצים שהקימו את המושב כאגודה שיתופית במסגרת תכנית שזכתה לכינוי "התיישבות האלף".

בשנים 1949-1951 הוקמה "ההרחבה" והמושב גדל עם קליטתם של 32 משפחות עולים שהגיעו מאירופה לאחר מלחמת העולם השנייה. בשנת 1998 הוחל בפיתוח "שיכון בנים".

המושב מתנהל באמצעות מוסדות נבחרים:

הוועד המקומי

נבחר על ידי כל בעלי זכות הבחירה הרשומים במרשם התושבים כתושבי המקום.

ועד האגודה החקלאית

הוועד נבחר על ידי חברי האגודה הרשומים בספר האגודה, ופעילותו מעוגנת בתקנון המאושר על ידי רשם האגודות השיתופיות ובזיקה לתנועת המושבים.

הוועד מטפל בנכסי האגודה (כולל מפעל המים) ובנגזרות הפיננסיות הקשורות בכד.



הוועד המקומי מטפל בכל העניינים המוניציפליים, ופעילותו מתואמת בתחומים רבים עם המועצה האזורית, שהיא הרשות המוניציפלית האחראית מטעם משרד הפנים, אך יש גם פעילויות עצמאיות מקומיות

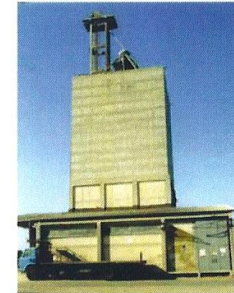
הצלור השני 1943 - 1952

- משבצת הקרקע הורחבה, חברי המושב החלו בעיבוד שטחי "נג'אר", "חרות" ו"סאב" "מיסקי" ו"הכרם".
- חגיגת העשור הראשון וכנס "התיישבות האלף" בבית העם
- פתיחת הצרכנייה
- רכישת המדגרה הראשונה
- שני בני צופית, אפרים אורי ז"ל ומשה מונדלק ז"ל, נהרגו בקרבות מלחמת השחרור
- נקלטו 32 משפחות שגרו בצרפיס וכעבור שנתיים עברו למבני קבע - "ההרחבה"
- הקמת המועצה האזורית "השרון התיכון"
- נחנך מגרש הספורט בשטח ההרחבה (נג'אר)



הצלור השלישי 1953 - 1962

- הותקנה תאורת רחוב ב"הרחבה"
- נסלל כביש באזור הוותיק של המושב
- נבנו מקלטים בחצר בית הספר
- נפתח גן ילדים בצריף כפול באזור "ההרחבה"
- חנוכת "שדרות ראובן" על שם ראובן קלינסקי ז"ל
- הוקמה הנהלת בית הספר משותפת לצופית, גן חיים שדה ורבורג והמועצה האזורית השרון התיכון.
- חלק מבני המושב מתיישבים בנחלות "ההרחבה"
- בניית הסילו
- חגיגת חצי יובל למושב ועשור להרחבה
- התגלעו חילוקי דעות בין חברי ההרחבה לתושבים הוותיקים על רקע חלוקת משאבים לחינוך ועל הסדרים כספיים



תתיישבות האלף

תכנית התיישבות שהתקבלה בישיבת הסוכנות היהודית בלונדון במרץ 1930 ליישוב 1,000 משפחות בארץ. בסופו של דבר התיישבו 437 משפחות בלבד.

הצלור הרביעי 1963 - 1972

- בני דור שני למייסדים בוניים את ביתם בנחלת ההורים
- ענפי חקלאות חדשים במושב: תות שדה, תרנגולי הודו וענף הפרחים
- ספר "צופית" יוצא לאור
- נבנתה מרפאה חדשה
- הפגזה לעבר צופית מקלקיליה וחפירת שוחות בכל החצרות (מלחמת ששת הימים)
- תחבורה ציבורית במושב - פתיחת קו אוטובוס חדש מס' 19, והתאמת הכיכר ב"הרחבה" לנוחות סיבוב האוטובוסים
- שיפוץ מבנה המדגרה והסבתו למועדון נוער
- השלמת בנייתם של חמישה מקלטים ציבוריים
- התקנת תאורת ביטחון בבתים בפאתי היישוב כגורם מסייע בהתגוננות מפני המסתננים
- חפירת באר ג' בשטח "סאב".
- מזכירות המושב עברה למשכנה הנוכחי (למבנה ששימש למגורי מורים).
- חדר המזכירות הישן (בבית העם) משנה ייעודו לבית כנסת - "חדר תפילה".



הצטרפות מושבים לבית הספר האזורי הצופית

- 1965 - הצטרפו ילדי חגור
- 1970 - הצטרפו ילדי ירחיב
- 1980 - הצטרפו ילדי צור נתן וסלעית
- 1982 - הצטרפו ילדי כוכב יאיר
- 1985 - הצטרפו ילדי נירית

הצלור החמישי 1973 - 1982

- בנים "חוזרים" בונים ביתם בנחלת ההורים
- תגבור השמירה במושב לרבות בבית הספר ובגני הילדים
- הוחלט באסיפה על איסוף מכלי אשפה ביתית וביטול בורות האשפה בחצרות
- קטיף קלמנטינות במכלים במקום ב"בוקסות"
- שיפור תשתית החשמל במושב כדי לאפשר התחברות לרשת תלת פאזית
- חוגגים את חג ה-45 בבית העם לאחר שיפוצו.
- שגשוג ענפי הפרחים ותות השדה



הצלור השישי 1983 - 1992

- התקנת מזגנים בבית העם
- שיפוץ הכבישים ובניית מדרכות עד לסוף ה"הרחבה"
- הקמת מחסומים בדרכי העפר המובילות למושב וסגירתם בשעות הלילה
- איסור הלנת פועלים מהשטחים במושב
- הוספת פסי האטה בכבישים
- הקמת מרכז חלוקת דואר
- הקמת "נוער גני"צ" (גן חיים צופית)
- רכישת פקס ומחשב למזכירות המושב
- ילדים מצופית משתתפים במשלחת הבייסבול של ישראל לגילאי 11-12 לאליפות אירופה והמזרח התיכון
- הכנת המקלטים במושב למלחמת המפרץ



הצלור השביעי 1993 - 2002

- במסגרת הפיתוח להרחבת המושב הוחל בעבודות של תשתית ביוב, סלילת כבישים ומדרכות, הריסת הסילו. חסל סדר בורות ספיגה בחצרות (1998)
- ראשוני המתיישבים ב"שיכון הבנים" נכנסו לבתיהם (1999)
- נחנך גן השעשועים ב"שיכון הבנים" (2000)
- נחשף ה"סמליל" (לוגו) של צופית במסיבה חגיגית
- הכרזה על פתיחת שנת ה-70 לצופית, בטקס שבו הונפו דגלי ישראל ודגל המושב לראש התורן (2002)
- נחנך אתר האינטרנט של המושב



- נטיעת "גן המייסדים" לציון 60 שנה לצופית
- רחובות צופית נסקרו במטרה להרחיב תשתיות של ביוב, כבישים ומדרכות.
- כבישת דרך הכורכר מכביש בית ברל עד הבאר
- סגירת מחסן הביצים
- הותקנו שלטי עץ לשמות הרחובות, למבני הציבור, לאתרים, לשמות משפחה ולמספרי הבתים.
- האסיפה הכללית מקבלת החלטה על הקמת "שיכון בנים" (1994)
- הנחת כבלי תקשורת תת קרקעיים של בזק
- הלולים והרפתות משנים ייעודם לדירות להשכרה, וקרונים "נזרעים" כחלופה לפרנסה עקב משבר בחקלאות.
- מתקיימת הגרלת המגרשים ל"שיכון הבנים" (1998)



נכון לעכשיו:

תושבים

סך הכרך - 1,300 תושבים
מהם כ- 170 חברי אגודה
כ- 350 ילדים ונוער



מבני ציבור

מועדון תרבות	בית העם
מזכירות	בית ספר
מרפאה	2 גני ילדים
צרכניה	דואר
תחנת דלק	מועדון נוער



הצלור השמיני 2003 - 2012

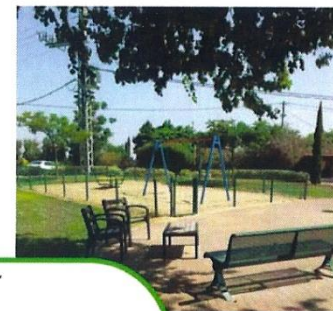
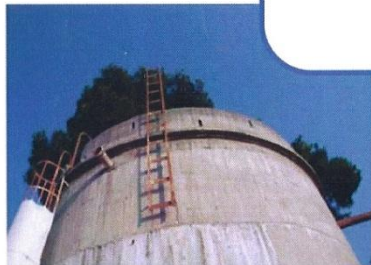
- חג ה-70 למושב והרחבתו נחוג באירוע מרשים וברוב עם (2003)
- לראשונה, בחירות לוועד המוניציפאלי בהוראת משרד הפנים (27.1.2004)
- חשיפת שטיח המשפחות בבית העם
- מופעלת לראשונה קייטנת הקיץ בהדרכת בני המושב
- חנוכת מועדון התרבות ובו הספרייה, הארכיון ואולם בית הכנסת.
- "מרוצופית" הראשון יוצא לדרך
- קמה התנגדות להחלטת המועצה האזורית להעתיק את מבנה בית הספר מצופית לבית ברל
- התנגדות המושב והמועצה האזורית להעביר את אדמות צופית לכפר סבא (תמ"א 35)
- המרפאה מטעם קופת חולים כללית עוברת להפעלה ע"י חברת "צבר"
- חשיפת 15 שלטים של האתרים ההיסטוריים במושב בט"ו שבט (2012)
- הקמת מרכז מיחזור (2013)



מפעל המים

של חברי האגודה החקלאית מספק מים לחקלאות ולמשקי הבית.

כולל: 3 בארות פעילות ובריכה



שטחים ירוקים

- ✓ גן שעשועים בשיכון בנים
- ✓ גן שעשועים ליד מועדון תרבות
- ✓ מגרש ספורט
- ✓ גן המייסדים
- ✓ שדרות ראובן
- ✓ גן יעקב
- ✓ 5 חורשות עצים שניטעו במשך שמונה עשורים ברחבי המושב

ענפי החקלאות

מטעים: פרדסים, עצי זית, אבוקדו

גידולים עונתיים: תפוחי אדמה, גזר, תותים, אבטיחים, עגבניות, חסה ועוד....

משק חי: לולים, מכוורת

משתלה לפרחים וצמחי נוי

