

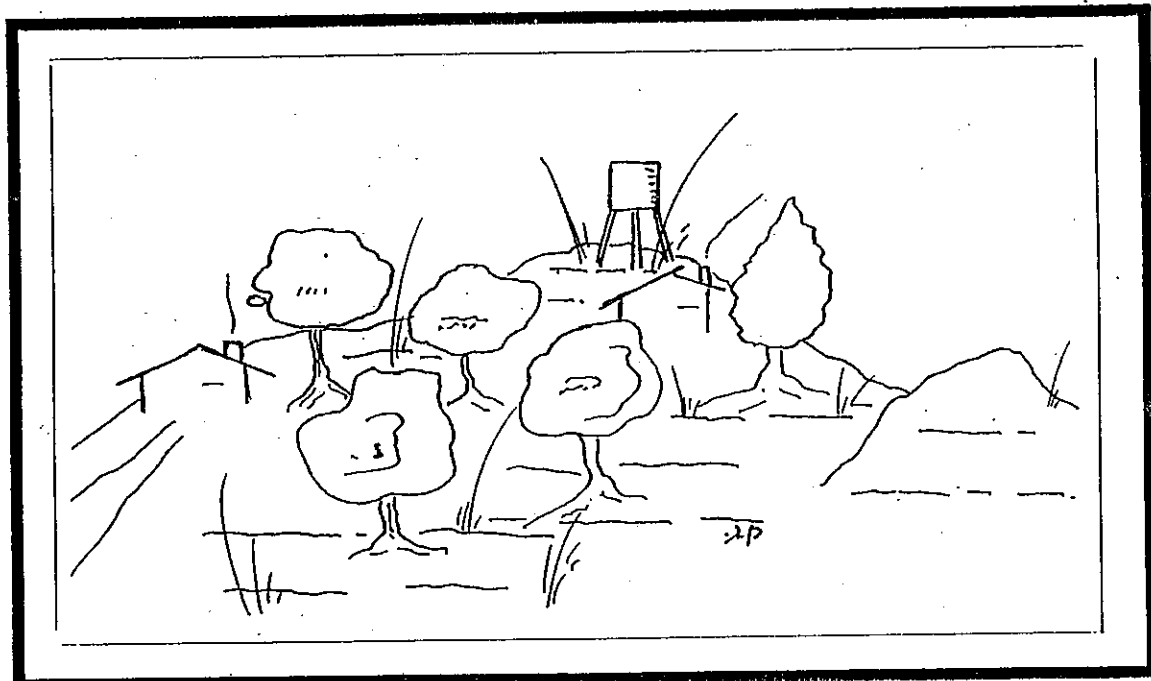
51

כ"ו תמוז 113

קול קורא מצופית

כל קורה בצופית

מידעון המושב



6 יולי 90

ביליון 5

צופית כמושב תחזית לעשור הבא:

כתושבים החיים את חיי היום יום קשה לנו לצפות ולהעריך מגמות ושינויים המתרחשים במושב ולאמר בפה מלא לאן הם יובילו אותנו ובכל זאת נדמה לי שיש מקום לבדיקה מחודשת של דרכנו. לכל כבר ידוע שמכירת המשקים במושב הפכה זה מכבר למגמה וניתן למצוא ברחבי המושב רחובות שלמים שכמעט כל תושביהם בחזקת חברים חדשים. מגמה זאת אינה נפסקת ויש לה השלכות משמעותיות ביותר בטווח של כמה שנים.

* ההיבט החקלאי: מכירת המשקים נעשית בעיקרה על רקע כלכלי ועל רקע רווחיותו הנמוכה של הסקטור החקלאי בשנים האחרונות. בעלי המשקים החדשים כלל אינם מעוניינים לעסוק בחקלאות ואדמותיהם מוחכרות לאחרוני החקלאים במושב אשר הופכים עם הזמן להיות ה"ראיסים" של אדמות צופית ולא רחוק הוא היום בו יחזיק כל "ראיס" כזה בכמה מאות דונמים ויעבדם כאילו היתה זו חוות ענק. תופעה זו נראית לי בחיוב למרות הקונוטציות השליליות המצטיירות ממנה. זהרי מדוע לא?!... עדיף שקרקע חקלאית תמשיך להיות מעובדת וכלבד שלא תוחכר לידיים זרות (לגורמים מחוץ למושב יהודים וערבים כאחד). כמו כן יוכלו כל אותם חקלאים להגדיל את רווחיות משקם וזאת עקב הגידול המשמעותי בייצור ומכירת התוצרת החקלאית. ומחירי האדמות נהנים אף הם וזוכים בהכנסה סמלית בגין החכרת אדמתם (ואפילו שיש במעשה זה עבירה על תקנות מנהל מקרקעי ישראל). "משבצות הקרקע" אינן מחליפות בעלות ותמיד יוכלו בעליהן לשוב ולעבדם בכל עת שיחפצו.

* "נטישת העיסוק בחקלאות": בתקופה האחרונה אנו עדים לנטישת עבודת האדמה ע"י מס' חקלאים ותיקים אשר מיהרו להסב את מקצועם למקצוע נח, נקי והעיקר רווחי יותר מחקלאות וגם על כך יש לברך. לברך... וזאת מדאגה לאותם חקלאים שעתה ואולי בעתיד הקרוב יצליחו להרוויח יותר עקב תחרות קטנה יותר ("החזקים" ישרדו ו"החלשים" יבצעו הסבת מקצוע). המשך המגמה יביא את מושב צופית בשנים הקרובות לשינוי דפוסי חשיבה ובעקבותיהם לשינוי המימסד הפוליטי במושב.

* "ההיבט הפוליטי": אחוז יחסית גבוה של משפחות חדשות בתוספת לקבוצה גדולה יחסית של חברים העוסקים בעבודות חוץ שונות יביא בהכרח לשינוי סדרי העדפות במושב.

כל המנגנון הקיים כיום ביישוב אשר עיקרו לתת שרותים למגזר החקלאי יצומצם באופן דרסטי ואפילו יבוטל (אלה אם אחרוני החקלאים יחליטו להקים אגודה בתוך האגודה הקיימת).

שינוי ייעודה של האגודה יזריד את נטל המיסים מהחברים ויאפשר הפניית חלק מהמשאבים הכספיים שיתפנו להשקעה ולפיתוח בנכסים שיעלו את רמת ואיכות חיינו תוך עלייה מיידית של ערך המשקים במושב (ראה: גת רימון, גני יהודה, כפר מע"ש ועוד).

המשך מהעמוד הקודם... השקעה משותפת ונבונה תוך כדי תהליך הדרגתי בבריכת שחיה לדוגמא יכול לפתור אותנו מתשלומי מיסים וזאת ע"י ההכנסות שיווצרו ממכירת מנויים. הנהלת המושב העתידית והיציאה מן החקלאות יאפשרו מתן יתר חופש פעולה לחברי המושב וכך נוכל לראות יותר מפעלים קטנים, ואפילו פתיחתם של עסקים שונים שיוכלו להנות מהקירבה לעיר וממחיר נמוך יחסית של ארנונה אותה צריך לשלם לרשות המקומית (המושב או המועצה האזורית).

* "ההיבט החברתי": סימן השאלה הגדול ביותר טמון בהיבט הזה והתשובה בוודאי טמונה באופיים ובראייתם החברתית של חברי צופית בעתיד. מסגרות החינוך הפורמלי והבלתי פורמלי, הפעילות למען החבר הותיק, הפעילות התרבותית והפעילות הקהילתית יבואו לידי ביטוי רק במידה ותהיה הענות ציבורית בשתי רמות: רמת העשייה ורמת ההשתתפות. רמת העשייה - כמו תמיד תהיה נתונה בידיהם של מתנדבים פעילים אשר יתרמו ממרצם, זמנם, כשרונם ויכולתם למען הכלל ומאותו ציבור פסיבי אשר באופן מסורתי נמנע מלקחת חלק בעשייה (וכל אחד ממניעיו האישיים).

רמת ההשתתפות - חשובה רק קצת פחות מההעשייה והיא זאת שתקבע בסופו של דבר אילו פעילויות יאורגנו ובעבור מי.

קליטתם החברתית של חברי צופית החדשים נכון להיום הוא המפתח האמיתי לדעתי בכל הקשור לשאלה הנצחית: "אבל מי יבוא לערב הזה"? ...

לטעמי ההיבט החברתי הוא החשוב והמשמעותי ביותר לקיומנו כמושב, זהו "הדבק" שיאחד וייחד אותנו, זה הגורם שיעלה את איכות חיינו, זה הגורם "שלאורו" יחונכו ילדי ונערי צופית, זה הגורם שיקבע אם נהיה עוד נקודת יישוב במפת הארץ או שמא נהייה תפיסה חדשנית של איך צריך להיות מושב. והכל תלוי רק בנו.

והשינוי בא יבוא. (השם שמור במערכת).



המשך מהעמוד הקודם... השקעה משותפת ונבונה תוך כדי תהליך הדרגתי בבריכת שחיה לדוגמא יכול לפתור אותנו מתשלומי מיסים וזאת ע"י ההכנסות שיווצרו ממכירת מנויים. הנהלת המושב העתידית והיציאה מן החקלאות יאפשרו מתן יתר חופש פעולה לחברי המושב וכך נוכל לראות יותר מפעלים קטנים, ואפילו פתיחתם של עסקים שונים שיוכלו להנות מהקירבה לעיר וממחיר נמוך יחסית של ארנונה אותה צריך לשלם לרשות המקומית (המושב או המועצה האזורית).

* "ההיבט החברתי": סימן השאלה הגדול ביותר טמון בהיבט הזה והתשובה בוודאי טמונה באופיים ובראייתם החברתית של חברי צופית בעתיד. מסגרות החינוך הפורמלי והבלתי פורמלי, הפעילות למען החבר הותיק, הפעילות התרבותית והפעילות הקהילתית יבואו לידי ביטוי רק במידה ותהיה הענות ציבורית בשתי רמות: רמת העשייה ורמת ההשתתפות. רמת העשייה - כמו תמיד תהיה נתונה בידיהם של מתנדבים פעילים אשר יתרמו ממרצם, זמנם, כשרונם ויכולתם למען הכלל ומאותו ציבור פסיבי אשר באופן מסורתי נמנע מלקחת חלק בעשייה (וכל אחד ממניעיו האישיים).

רמת ההשתתפות - חשובה רק קצת פחות מההעשייה והיא זאת שתקבע בסופו של דבר אילו פעילויות יאורגנו ובעבור מי.

קליטתם החברתית של חברי צופית החדשים נכון להיום הוא המפתח האמיתי לדעתי בכל הקשור לשאלה הנצחית: "אבל מי יבוא לערב הזה"? ...

לטעמי ההיבט החברתי הוא החשוב והמשמעותי ביותר לקיומנו כמושב, זהו "הדבק" שיאחד וייחד אותנו, זה הגורם שיעלה את איכות חיינו, זה הגורם "שלאורו" יחונכו ילדי ונערי צופית, זה הגורם שיקבע אם נהיה עוד נקודת יישוב במפת הארץ או שמא נהיה תפיסה חדשנית של איך צריך להיות מושב. והכל תלוי רק בנו.

והשינוי בא יבוא. (השם שמור במערכת).



לא ינום ולא ישן שומר ישראל

אחת לחודש-חודשיים מתקבל פתק ורוד הקובע שעלי לצאת לשמירה. מאחר שאין ברשותי רובה, אני משחז את החרב ויוצא בשקיקה לשמירת הלילה - כמצוות החוק.

לא יצא לי, לדאבוני, עד יום כתיבת שורות אלה להיפגש עם מי מהגורמים הנושאים באחריות המיניסטרילית (ועדת בטחון, משטרה, מג"ב). אי לכך, אני נאלץ לערוך לעצמי הערכת מצב מקומית (עפ"י מודיעין שאספתי באותו יום מהעתון) ולהחליט בכל יציאה לשמירה היכן הוא האיזור המאיים ולתת לו מענה מתאים (מארב, תצפית, סיור וכו').

יש לי שותף קבוע שקורא עתון שונה משלי. מאחר שכך, גם המודיעין שלו שונה משלי ומכאן שהערכת המצב שלו לגבי האיזור המאיים ומתן המענה הם שונים.

מקום המפגש לתחילת המשמרת הוא קבוע (הכניסה למושב, ליד משפחת גוטמן). מיד בהגיענו, אנו מתווכחים בינינו ואיננו מגיעים להסכמה לגבי המקום המסוכן ביותר לאותו ערב שעלינו לאבטח. בינתיים, משתלט עלינו העייפות (כנראה ממתח הויכוח - עייפות נפשית) ואז אנחנו נרדמים לננו... לא בכוונה תחילה.

וכך, שמירה אחר שמירה אנחנו מתווכחים לנו וישנים לנו ועולם כמנהגו נוהג ושומר ישראל ממשיך לנום והגנבים מסתובבים להם מאיזור בן-עזר/רזניק וכולם מחרישים ומקבלים את הדין.

האם יכול מי מהשומרים לעדכן את ה-ח"מ מה יעודה של השמירה? מה התועלת ממנה?

לילה טוב,

משה גרינפלד



פנינת המודעה המזרחבת

אוכל מוכן (קפוא)

המערכת מתנצלת בפני אלה שלא הבינו את כוונתנו, בגליון מס' 4, בדבר מנות האוכל המוכן (קפוא).

נקדים ונציין, שבמהלך השנה החולפת נרכשו עבור חלק מאוכלוסיית המושב מנות אוכל מוכן. המנות כללו מספר סוגי בשר וסוגי תוספות שונים.

האוכל מסופק במגשי אלומיניום, וניתן לחממו בתנור באותה אריזה או במיקרוגל (לאחר העברתו לכלי מתאים).

מחיר המנה היה - לפני מספר חודשים - 5 ש"ח.

האוכל חולק לבתים, אחת לשבועיים, ע"י המתנדבות אתי האזה וגבי זלוצקי.

לדאבון כולם, הפסיקה החברה את ליצור המנות. בכוונת המתנדבות ליצור קשר עם מפעלים אחרים כדי לחדש השרות - מותנה כמובן בהענות מתאימה. לידעתכם, ההתקשרות איננה קשיחה וניתן להפסיקה בכל עת, כנ"ל לגבי כמות המנות, גם זו עפ"י החלטתו הבלעדית של כל מזמין.

כדי לאמוד את כמות המזמינים, אנא הרשמו בהקדם אצל גבי זלוצקי, ואם תהיה היענות מספקת ותמצא חברה מתאימה, במחיר סביר, תחודש האספקה.

אז שיהיה בתיאבון



נסיעות שבועיות למרחצאות מרפא
+ + + + + + + + + + +

בימים אלה מתחילה העמותה למען החבר הותיק לארגן הסעות למרחצאות המרפא בחמי יואב (ע"י אשקלון).

במרחצאות - מים מינרליים עם גפרית בעלי טמפרטורה של 42 מעלות, ללא חמום מלאכותי.

המים הללו כשרים לרחצה וטובים לטפול בעור הגוף (רב דמיונם למי אל-חמה). במקום מצוי גם בוץ הניתן לשמוש.

הסעות תתקיימה אחת לשבוע, ביום ג'. רישום מוקדם הכרחי, עד יום א' בשבוע (מפאת מספר מקומות מוגבל).

המחיר - 15 ש"ח עבור הכניסה וההסעה. לא יתקיים איסוף מהישובים במידה שמספר הנרשמים מועט. נרשמים אלה יתרכזו במקומות שנודיע מראש.

ההרשמה תמורת תשלום אצל ועדת חברים.

מאחלים לכל הנוסעים נסיעה נעימה ובריאה.

ועדת חברים.

פינת ההודעה הקטנה:

פתרון חידת מושב:

הודעה להורים:

את החידה מהשבוע שעבר איש לא הצליח לפתור והרי פתרונה:
 -מילה נרדפת לבית ענק או ארמון: טירה.
 - נקודת גובה 88 מציינת את גבעת בית העם.
 - בחצי הדרך בין טירה לבין צופית נמצאים שרידיו של מה שנותר מהשנה בה ירתה הדוידקה לראשונה. השנה היא שנת 1948, ומדובר על הכפר הערבי מיסקי שישב באמצע הדרך בין: צופית לטירה.
 - "זכל הנכנס ישיל את נעליו" זהו המסגד שנותר עומד על תילו ממה שנותר בכפר לאחר כיבוש המקום במלחמת העצמאות.
 לכל מי שלא מאמין!
 מומלץ לערוך טיול קצר ולראות את המסגד.

לכל ההורים המודאגים: במחנות הקייץ של חטיבת-בני המושבים יש מקלחות שדה ויש אפשרות להתקלח. במחנה קיימים גם שרותי-שרותי שדה ובסופו של דבר זהו מחנה ולא בית מלון.

ביטול וטיול

עקב מיעוט הנרשמים לטיול, שאמור היה להתקיים בשבת ה-7.7.90, אנו נאלצים לדחותו עד להודעה חדשה.

ד ר ו ש י ם

למושב צופית דרושים נערים לעבודות כלליות, כגון: צבע ונוי, בפרטים נוספים נא לפנות לאריה אבן.

ברגע האחרון

ש ע ת ס ל פ ו ר

ביום ב', 9.7.90 בשעה 16.45 תתקיים בספריה שעת-סיפור.

השעה מיועדת לילדים בוגרי גן-חובה וכיתה א'.

כל ילד מתבקש להביא עימו גליל של נייר

טואלט וזוג מספריים.

להתראות בספריה.



פינת המתכון :

פינת המתכון הינה פינה חדשה המיועדת להצגתם של מתכונים ומיני מאכלים מיוחדים, מעניינים, ואפילו מתכונים שהבשילו לאחר "נסיונות ומחקרים סודיים". הפעם בחרנו להביא מתכון לעוגה וזאת לכבוד המידעון שחוגג חודש לקיומו ועל כך מגיעה לו מסיבת יום - הולדת.

עוגה בציפוי ריבה ופרורים:

ראשית הכן/הכיני (מעתה יבואו כל ההוראות בלשון נקבה בלבד...)
את החומרים והאינסטרומנטים הבאים:

- * תבנית בקוטר 26 - 28 ס"מ.
- * 350 גרם קמח תופח.
- * 2 ביצים.
- * 200 גרם חמאה רכה (או מרגרינה).
- * 200 גרם סוכר (כוס ורבע).
- * 1 שקית סוכר וניל.
- * חצי כוס ריבת שזיפים (פובידל) מעורב במעט מים.
- * שלושת רבעי כוס מיץ תפוזים (אפשר גם מבקבוק).
- * רבע כוס מי סודה.

לפרורי בצק יש להכין:

לושי...לושי...
אל תחושי, על הקלוריות
אל תחוסי עוד דקה
אן דקותיים ובעלך ימחא
כפיים. (או שילך לאכול
עוגה אצל השכנה.)

- * 4 כפות קמח.
- * 3 כפות סוכר.
- * 1 שקית סוכר וניל.
- * 50 גרם חמאה (לא רכה מדי).

לאחר שהכל הוכן נעבור לשלב הסופי של ביצוע "היצירה".

מערבלים במערבל חשמלי את החמאה או המרגרינה והסוכר מוסיפים בהדרגה את הביצים (שלמות) ואת הסוכר וניל מוסיפים בהדרגה את יתר החומרים, משמנים היטב את התבנית ויוצקים את הבליחה. מטפטפים עליה את ריבת השזיפים ומפזרים עליה את הפרורים. אופים בחום בינוני עד לקבלת צבע צהוב.

בתאבון ובהצלחה.

הערת המערכת: מתכון זה נתרם לנו באדיבותה של אחת מנשות המושב אשר שמה שמור במערכת ואנו מודים לה.